

Kommunledningsförvaltningen

2022-04-21

Sammanträdande organ

Kommunstyrelsen

Tid

2022-04-27 klockan 08:30

Plats

KTS-salen, Vita Huset

I anslutning till kommunstyrelsens sammanträde kommer kommunstyrelsen att sammanträda som styrelse för stiftelser som styrelsen förvaltar.

Nr	Ärende	Beteckning
Information		
1	Kommunstyrelsens verksamhet - Fördjupad statistik - Kompetensförsörjning - Utfallsprognos - Näringslivsrådet - Flyktingmottagande	
2	Omvärldsbevakning - + Katrineholm	
Ärenden till kommunfullmäktige		
3	Detaljplan för Lövåsen-Uppsala , del av fastigheten Lövåsen 3:1, Katrineholms kommun	KS/2021:116
4	Ansvar för tillsyn enligt lag om sprängämnesprekursorer	KS/2022:124
Ärenden till kommunstyrelsen		
5	Planeringsdirektiv 2023 med plan för 2024-2025	KS/2022:116
6	Utökad satsning på fortbildning av barnskötarbiträden	KS/2022:131
7	Lyckliga gatornas sommarlovsaktiviteter 2022	KS/2022:129
8	Extra anslag för att möjliggöra fler kultur- och nöjesarrangemang under 2022	KS/2022:126
9	Yttrande över remiss från delar till helhet - En reform för samordnade, behovsanpassade och personcentrerade insatser till personer med samsjuklighet, SOU 2021:93	KS/2022:133
10	Redovisning av kommunstyrelsens medel till förfogande - april 2022	KS/2022:23

- 11 Förlängning av styrdokument - Ljusplan för
Katrineholms kommun KS/2022:128

Anmälningsärenden

- 12 Anmälan av delegationsbeslut
13 Meddelanden

Johan Söderberg (S)
Ordförande

Detaljplan för Lövåsen-Uppsala , del av fastigheten Lövåsen 3:1, Katrineholms kommun

Förvaltningens förslag till beslut

Kommunstyrelsen föreslår kommunfullmäktige besluta att anta upprättad detaljplan för Lövåsen-Uppsala, del av fastigheten Lövåsen 3:1, Katrineholms kommun

Sammanfattning av ärendet

Bygg- och miljönämnden beslutade den 6 april 2022 § 34 att godkänna upprättat granskningsutlåtande, daterat den 23 mars 2022, avseende detaljplan för Lövåsen-Uppsala, del av fastigheten Lövåsen 3:1, Katrineholms kommun.

Detaljplanen syftar till att ta fram etableringsbar mark för bilservice, drivmedelsförsäljning samt verksamheter kopplade till dessa, såsom handel med mera. Detaljplanen ska utformas så att en utbyggnad av en förbifart från rondellen söder om planområdet till riksväg 56 är möjlig. Uppsala gårds gamla tomtplats (fornlämning under mark) bevaras i den mån det är möjligt. Områden med hävdgynnad flora bevaras (utanför detaljplanen). Vid korsningen mellan Uppsalavägen och RV 52/56/57 lämnas mark utanför detaljplanen för att det ska vara möjligt att bygga en rondell vid behov.

Planförslaget överensstämmer med intentionerna i Översiktsplan 2030.

Ärendets handlingar

- Bygg- och miljönämndens beslut 2022-04-06 § 34
- Planbeskrivning – detaljplan för Lövåsen-Uppsala
- Plankarta - detaljplan för Lövåsen-Uppsala
- Granskningsutlåtande - detaljplan för Lövåsen-Uppsala

Axel Stenbeck
Utredare

Beslutet skickas till:

Bygg- och miljönämnden

Akt

Plats och tid	Samhällsbyggnadsförvaltningen, KTS-salen, Vita Huset, Drottninggatan 18 kl. 14.00-15.35
Beslutande	Martin Edgélius (M), Michael Hagberg, (S), Nicklas Adamsson (MP), Katarina Rosenlund-Svensson (S), Börje Söderström (S), Tommy Eriksson (S), Christer Johansson (M), Bertil Carlsson (C), Alexander Forss (KD), Richard Hermansson (SD)
Beslutande ersättare	Lars Gustavsson (S)
Ersättare	Carin Garbåge Kylestorp (S), Ann-Christin Sandell (S), Franca Baban (S), Malin Sandqvist (S), Oscar Dieden (M), Birgitta Carlheim-Gyllensköld (M), Reijo Eriksson (V), Sanna Cronhielm (MP), Britt Gustafsson (SD)
Övriga deltagande	Sekreterare Malin Lundhe, Avdelningschef Eva Frykman, Avdelningschef Erik Bjelmrot, Planarkitekt Maela Jaanivald, Bygglovhandläggare Lisa Mossberg, Miljöinspektör Håkan Samuelsson, Miljöinspektör Johanna Ankarcrona, Miljöinspektör Patrik Johansson, Miljöstrateg och vattensamordnare Jenny Herbertsson

Utses att justera	Alexander Forss
Justeringens plats och tid	Samhällsbyggnadsförvaltningen, Trädgårdsgatan 1, 8 April 08.00-16.00

Underskrifter

Sekreterare

Ordförande

Justerande

Paragrafer

31 - 43

BEVIS

Justeringen har tillkännagivits genom anslag

Organ	Bygg- och miljönämnden	Paragrafer	31 - 43
Sammanträdes datum	2022-04-06		
Datum för anslags uppsättande	2022-04-12	Datum för anslags Nedtagande	2022-05-08
Förvaringsplats av protokollet	Samhällsbyggnadsförvaltningen		
Utdragsbestyrkande		

BMN 534

PLAN.2018.2

Godkännande - Detaljplan för Lövåsen - Uppsala

Beslut

Bygg- och miljönämnden beslutar att:

1. godkänna upprättat granskningsutlåtande daterat 2022-03-23
2. godkänna detaljplan för Lövåsen - Uppsala, samt överlämna förslaget till kommunfullmäktige för antagande.

Under nämndens överläggning yttrar sig Martin Edgélius (M), Michael Hagberg (S), Alexander Forss (KD), Nicklas Adamsson (MP), Reijo Eriksson (V) och Bertil Carlsson (C),

Förslag till beslut

Samhällsbyggnadsförvaltningens förslag till beslut:

1. godkänna upprättat granskningsutlåtande daterat 2022-03-23
2. godkänna detaljplan för Lövåsen - Uppsala, samt överlämna förslaget till kommunfullmäktige för antagande.

Nicklas Adamssons (MP) förslag till beslut:

Nicklas Adamsson yrkar avslag på förvaltningens förslag till beslut.

Beslutsgång

Ordförande Martin Edgélius (M) ställer förslagen emot varandra. Ordförande finner att nämnden beslutar i enlighet med förvaltningens förslag till beslut.

Reservationer

Nicklas Adamsson (MP) reserverar sig skriftligen mot beslutet. Se bilagd reservation.

Motivering

Samhällsbyggnadsförvaltningen bedömer att de inkomna synpunkterna under granskningstiden har beaktats i det nya förslaget och att planförslaget kan tas upp för antagande i Kommunfullmäktige.

Sammanfattning av ärendet

Planförslaget har varit utställt för granskning under tidsperioden 14 februari till 15 mars 2022. Totalt inkom 11 yttranden varav 6 utan erinran. Samtliga yttranden, förvaltningens kommentarer samt vilka ändringar som gjorts i planen efter granskning, finns sammanfattade i granskningsutlåtandet, daterad 2022-03-23.

Beslutsunderlag

Tjänsteskrivelse

Ordförandens signatur 	Justerandes signatur 
--	---

Granskningsutlåtande
Plankarta A4
Planbeskrivning antagande

Beslutsmottagare

Bygg- och miljönämnden
Akten

Ordförandens signatur



Justerandes signatur





Katrineholm 2022-04-07

Reservation ärende PLAN.2018.2

Detaljplan för Lövåsen-Uppsala, del av fastigheten Lövåsen 3:1, Katrineholms kommun.

Att möta och motverka effekterna av de klimatförändringar som vi redan idag ser tydliga tecken på kommer framöver att vara en av mänsklighetens stora utmaningar. De senaste rapporterna från The Intergovernmental Panel on Climate Change (IPCC) styrker mer än väl detta påstående. Den senaste rapporten, *Climate Change 2022: Mitigation of Climate Change* ("Begränsningar av klimatförändringarna") som kom för bara några dagar sedan pekar på att det är bråttom att agera om vi överhuvudtaget ska ha en chans att nå 1,5 graders-målet. Många bedömare tvivlar på att detta ens är möjligt längre.

För oss i Miljöpartiet är det som händer tyvärr inga nyheter, utan något som inte bara vi utan framförallt forskarna länge varnat för. Men det är först nu fler på allvar börjar förstå och se effekterna av den påverkan människan har på klimatet. Som individer, kommuner och nationer kan vi välja att vara en del av lösningen, eller en del av problemet.

Miljöpartiet har under 40 år drivit på för att Sverige ska ta sitt ansvar. På samma sätt som Sverige som nation måste minska sin klimatpåverkan och sitt ekologiska fotavtryck har Katrineholm som kommun ett ansvar att göra sin del. Världen består av små och stora lokalsamhällen och Katrineholm är ett av dem.

Men det handlar inte bara om klimatet. I rapporten "Impacts, Adaptation and Vulnerability" ("Effekter, anpassning och sårbarhet") som publicerades av IPCC i slutet av februari 2022 pekar rapportförfattarna på de samband som råder mellan klimat, biologisk mångfald och mänsklig aktivitet och hur viktigt det är att dessa samband blir tydliga för att vi ska förstå hur saker och ting hänger ihop och vad som behöver göras. Det handlar om livets väv, om biologisk mångfald och artrikedom och om hur vi människor förhåller oss till helheten, det vill säga den natur som vi själva är en del av.

För att klara framtida livsmedelsproduktion måste vi öka försörjningsgraden samtidigt som vi värnar den biologiska mångfalden för att de jordar som finns kvar ska kunna ge oss de livsmedel vi behöver. I vårt budgetförslag för 2022 föreslog vi att Katrineholms kommun ska ta ett policybeslut som innebär att vi slutar bygga på jordbruksmark. Vi tycker också att alldeles för mycket naturmark läggs under asfalt och betong. Vi vill därför se ett nytänkande

när det gäller etableringar av verksamhet i kommunen och tycker att den mark som redan är tagen i anspråk måste användas mycket bättre.

Vi tog i samband med att kommunen yttrade sig över remissen *Nationell plan för transportinfrastrukturen 2022-2033* avstånd från den skrivning som förordar ett byggande av etapp 2 av Östra förbifarten mellan Heden och Strängstorp. I samband med att detaljplanen för Lövåsen-Uppsala, del av fastigheten Lövåsen 3:1 skulle beslutas av Bygg- och Miljönämnden yrkade Miljöpartiet därför avslag på förslaget med stöd av ovanstående resonemang.

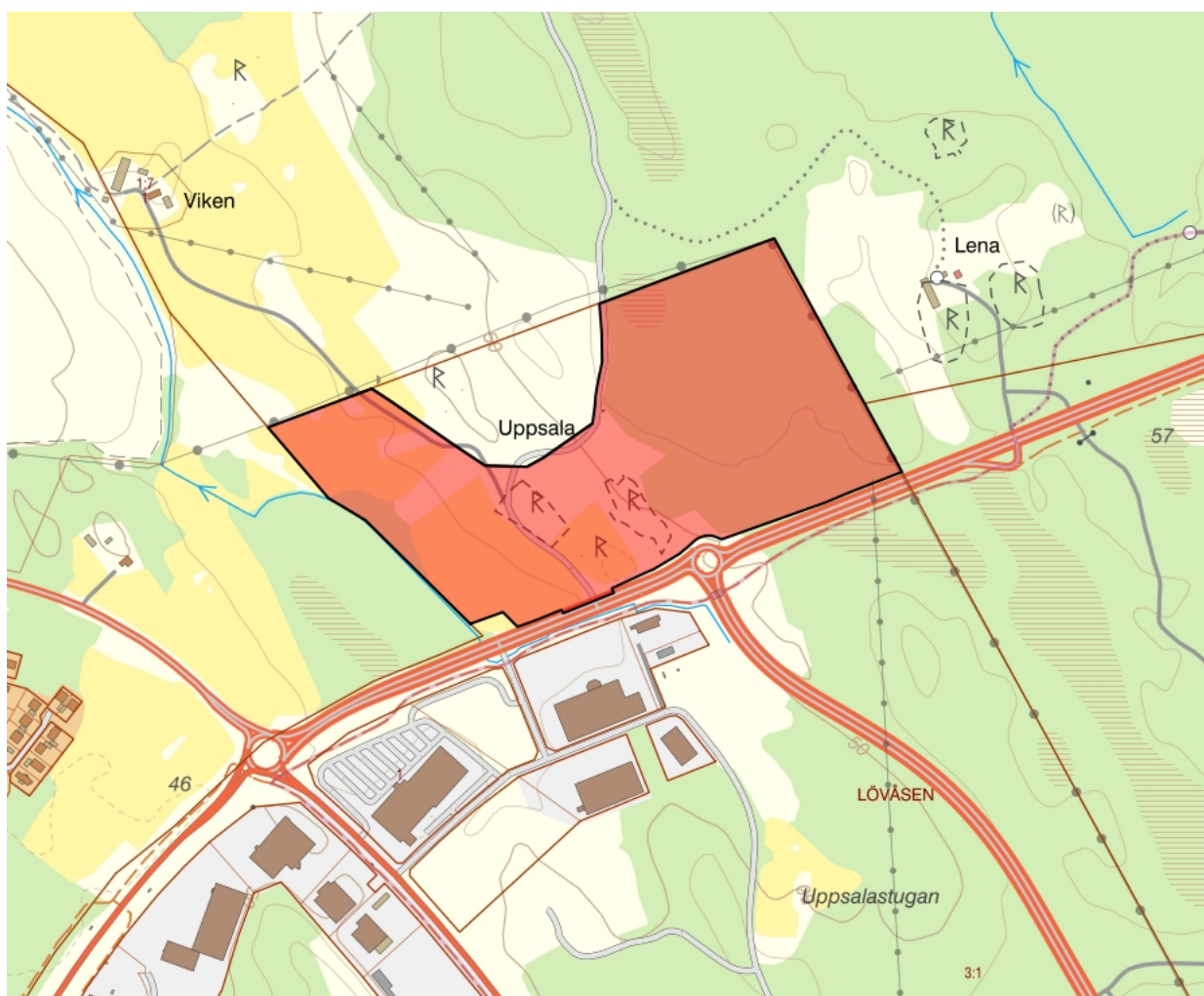
Vi motsätter oss inte en flytt av de centralt belägna bensinstationerna i Katrineholm och inte heller uppförande av ett Truck-stopp. Men vi menar att dessa verksamheter istället kan etableras på områden på Lövåsen som redan är exploaterade och tagna i anspråk.

Eftersom vårt yrkande föll reserverar vi oss mot beslutet

För Miljöpartiet de gröna

Nicklas Adamsson

Planbeskrivning



Detaljplan för Lövåsen-Uppsala, Katrineholms kommun

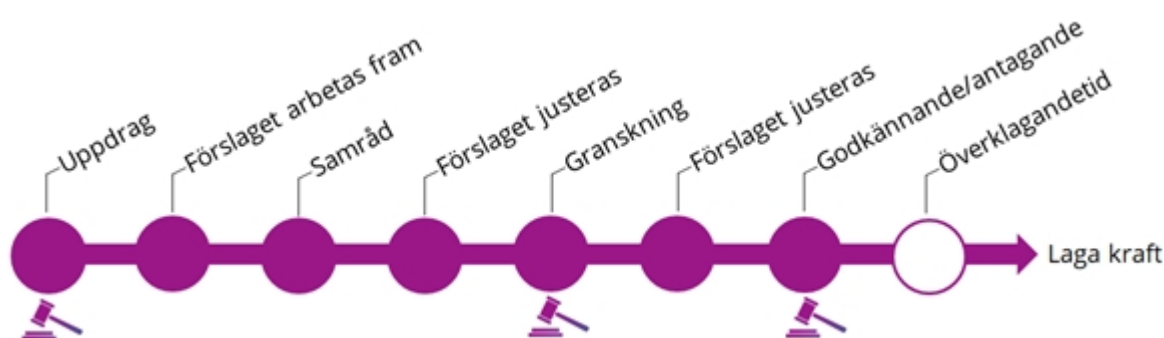
Del av fastigheten Lövåsen 3:1

Inledning

Planprocessen – Utökat förfarande

Planarbetet påbörjades efter den 2 maj 2011, därmed följer detaljplanen den nya Plan- och bygglagen 2010:900 med de ändringar som trädde ikraft 2 januari 2015.

I detaljplanen ges en samlad bild av markanvändningen och hur miljön är tänkt att förändras eller bevaras. Under **plansamrådet** ges berörda möjlighet att lämna synpunkter på förslaget. Därefter sker en bearbetning av planförslaget som sedan ställs ut för **granskning**. Om synpunkter lämnas, ska dessa redovisas och berörda **underrättas** innan planen antas. Efter antagandet har "ej tillgodosedda sakägare" möjlighet att överklaga detaljplanen innan den kan vinna **laga kraft**.



Detaljplanen har fram till och med samrådet handlagts med standardförfarande. Efter samrådet har förfarandet formellt ändrats till utökat förfarande. I Katrineholms kommun handläggs dessa två förfaranden på samma sätt.

Handlingar

- Plankarta
- Planbeskrivning (detta dokument)
- Fastighetsförteckning
- Behovsbedömning

Underlag till detaljplan

- **Arkeologi**
 - PM arkeologisk utredning, steg 1, Eldrun kulturmiljö (Arkeologisk utredning inför ny detaljplan inom fastigheterna Floda-Sund 2:1, Floda-Sund 3:1, Lövåsen 3:1, Malmsheden 2:1 m.fl., Katrineholms kommun, Södermanlands län)
 - PM steg 2, Eldrun kulturmiljö
 - PM för arkeologisk förundersökning av L2019:1496, Eldrun kulturmiljö
 - PM Sammanfattning av resultatet från den arkeologiska förundersökningen av fornlämning 2019:2127 och 2019:2128 inom fastigheten Lövåsen 3:1. Stora Malma socken, Katrineholms kommun, Södermanlands län. Eldrun kulturmiljö
 - Tillstånd till ingrepp inom fornlämningen L2019:1496 och dess fornlämningsområde, Katrineholms kommun. Länsstyrelsen i Södermanland
 - Tillstånd till ingrepp inom fornlämningarna L 2019:2127, L 2019:2128, Lövåsen 3:1, Katrineholms kommun. Länsstyrelsen i Södermanland

- Beslut om tillstånd till ingrepp i fornlämning L 2019:2127 och L2019:2128 med tillhörande fornlämningsområde med villkor om arkeologisk undersökning i form av schaktningsövervakning, 2021-10-12
- **Dagvatten**
 - Dagvattenutredning, Bjerking, 2020-05-08
 - Dagvattenutredning, Ramböll, 2021-12-16
- **Elektromagnetiska fält**, Vattenfall, februari 2022
- **Hydrologi och geologi**
 - Översiktlig hydrogeologisk och geoteknisk undersökning vid Katrineholm-Uppsala i Katrineholms kommun, Structor, 2018-06-19
 - Tekniskt PM Geoteknik (TPM/Geo), Katrineholms kommun, Lövåsen - Uppsala, 2020-09-03
 - Markteknisk undersökningsrapport Geoteknik (MUR/Geo), Katrineholms kommun, Lövåsen - Uppsala, Ramböll, 2020-09-03
 - Kompletterande grundvattenundersökning vid Uppsala gård, Katrineholm, Structor, 2020-10-19
 - Markteknisk undersökningsrapport (MUR), Ramböll, 2021-12-06
 - PM Geoteknik, Ramböll, 2021-12-06
- **Miljökonsekvensbeskrivning**, slutversion, Detaljplan för del av Lövåsen 3:1, (Lövåsen/Uppsala), Katrineholms kommun, Structor, 2022-01-14
- **Miljöteknisk markundersökning**
 - Miljöteknisk markundersökning på Uppsala gård, Katrineholm, Structor 2018-06-29
 - PM Kompletterande undersökning av PFAS-förorening i grundvatten vid Uppsala gård, Afry 2021-11-01
- **Naturinventering**
 - PM Betesmarker Katrineholm, Ekologigruppen, 2018-09-24
 - Orkidéinventering mm, Lövåsen-Uppsala, Katrineholms kommun
- **Riskbedömning**, Detaljplan för del av fastigheten Lövåsen 3:1 - Katrineholm, Slutgiltig handling, Structor, 2021-11-04
- **Trafik**, Trafikrapport, Katrineholms kommun, 2020-06

Syfte

Detaljplanen syftar till att ta fram etableringsbar mark för bilservice, drivmedelsförsäljning samt verksamheter kopplade till dessa, såsom handel med mera. Detaljplanen ska utformas så att en utbyggnad av en förbifart från rondellen söder om planområdet till riksväg 56 är möjlig. Uppsala gårds gamla tomtplats (fornlämning under mark) bevaras i den mån det är möjligt. Områden med hävdgynnad flora bevaras (utanför detaljplanen). Vid korsningen mellan Uppsalavägen och RV 52/56/57 lämnas mark utanför detaljplanen för att det ska vara möjligt att bygga en rondell vid behov.

Bakgrund

Det råder idag brist på etableringsbar mark för bilservice, drivmedelsförsäljning samt verksamheter kopplade till dessa. Läget utmed riksvägarna är en lämplig plats för detta. Planområdet har genomkorsats av en vägkorridor för en framtida förbifart öster om Vika avfallsanläggning. Trafikverket har beslutat att bygga 2-plus-1-väg längs riksväg 56:s nuvarande sträckning istället, varför det inte är aktuellt för Vägverket att bygga ut förbifarten. Kommunen anser fortfarande att utbyggnaden skulle gynna kommunen och påbörjar i och med detaljplanen planeringen för en sådan sträckning.

Plandata

Läge och areal

Planområdet är beläget cirka 2,5 km nordöst om Katrineholms centrum och omfattar cirka 16,5 hektar mark. Läget utmed riksvägarna är en lämplig plats för den tänkta verksamheten.

Markägoförhållanden

Fastigheten Lövåsen 3:1 ägs av Katrineholms kommun.

Tidigare ställningstaganden

Kommunala beslut

Bygg- och miljönämnden beslutade 2018-02-07 att ge Samhällsbyggnadsförvaltningen i uppdrag att upprätta detaljplan för Lövåsen-Uppsala, del av fastigheten Lövåsen 3:1, i syfte att ta fram mer etableringsbar mark.

Översiktsplan

Planförslaget överensstämmer med intentionerna i Översiktsplan 2030. I gällande översiktsplan för Katrineholms kommun, Översiktsplan 2030, Katrineholms kommun – del staden, antagen 17 november 2014, pekas den sydvästra halvan av planområdet ut för etablering av mindre störande verksamheter. Den nordvästra delen behandlas i gällande översiktsplan för Katrineholms kommun, Översiktsplan 2030, Katrineholms kommun – del landsbygd, antagen i december 2016 och pekas ut som stadsnära landsbygd och ligger i ett utpekade stråk för stadens utbredning.

Grönplan

I grönplanen är den del av området som omfattas av grönplanen markerad som exploateringsområde. I väster gränsar planen till ett dike. Diket och skogsmarken öster om diket ingår i ett grönt samband.



Kartutsnitt med plangränsen (röd linje), exploateringsområde (röd) samt mark avsatt för grönt samband (grönt).

Riksintresse

Planområdet gränsar till riksvägarna 52/55/56/57 som är av riksintresse för kommunikation. Planområdet avvattnas till Näsnaren som är Natura 2000 område enligt art- och habitatdirektivet samt fågeldirektivet.

Detaljplan

Planområdet är inte tidigare detaljplanelagt.

Miljöbedömning

En behovsbedömning är framtagen. Länsstyrelsen delar kommunens bedömning att det kan antas medföra en betydande miljöpåverkan om detaljplanen genomförs. En miljökonsekvensbeskrivning (MKB) har tagits fram. MKB:n visar att detaljplanen är förenlig med miljöbalkens bestämmelser för hushållning med mark- och vattenområden och att miljö kvalitetsnormer inte bedöms överskridas inom planområdet.

Inför miljökonsekvensbeskrivningen (MKB) har en avgränsning gjorts, i samråd mellan Länsstyrelsen i Södermanlands län och kommunen. I MKB:n belyses detaljplanens konsekvenser för förorenade områden, vatten, jordbruksmark och olycksrisker. Med föreslagna

skadeförebyggande åtgärder för dagvattenhantering bedöms miljökonsekvenserna bli små för vattenrecipenter och nedströms naturmiljöer.

I MKBn har en lokaliseringstudning genomförts med avseende på att en lämplig plats kan väljas för ändamålet och som samtidigt beaktar hushållning med produktiv jordbruksmark. Exploateringen innebär att jordbruksmark tas i anspråk, men lokaliseringstudningen har visat på att det inte finns någon annan lämplig plats som kan uppfylla detaljplanens ändamål.

Detaljplanen har utformats så att naturmiljöer, det vill säga betesmarker och rödlistade arter har undvikits, varför dessa inte behandlas i MKBn. I detaljplanearbetet har fornlämningar undersökts i två steg. De områden som kommer att exploateras har undersökts och fornlämningarna har dokumenterats och länsstyrelsen har gett sitt tillstånd till att ta bort dessa, alternativt sker den processen efter det att detaljplanen antagits.

Påverkan från elektromagnetiska fält vid högspänningsledningarna i norr och öster har utretts. Svenska Kraftnät har tidigare använt 0,4 µT (mikroTesla) som gränsvärde för ny bebyggelse. Ledningsägaren Vattenfall förutsätter 20 meter byggnadsfritt från yttersta ledaren, på det anståndet är den elektromagnetiska strålningen c:a 0,11 µT. Därmed krävs inga särskilda åtgärder i detaljplanen.

Sammantaget bedöms konsekvenserna av detaljplanen bli små, förutsatt att föreslagna åtgärder vidtas. Även föroreningssituationen bedöms kunna hanteras.

Relaterade projekt/Övrigt

I "Välkommen till Lustgården – Inriktningsförslag: Gestaltningsprogram för Katrineholms nya stråk 2015-09-03" föreslås att rondellen/trafikplats Heden utformas som ett landmärke och igenkänningsymbol för Katrineholm. Ett fjärde ben i rondellen skapas och en ny informationsplats föreslås. Vid informationsplatsen föreslås en hantverksplats. Informationsplatsen och hantverksplatsen blir inte av i och med detaljplanen.

Förutsättningar och förändringar

Natur och kultur

Markerna brukas. Inne i planområdet har vissa ytor med fornlämningar lämnats i betesmark, medan vissa har tagits bort eller kommer tas bort för att ge plats för exploateringen.

Urkarvat ur planområdet ligger Uppsala gård. Gården har funnits på platsen sedan mitten av 1700-talet, innan dess har gården legat öster om vägen.

Mark och vegetation

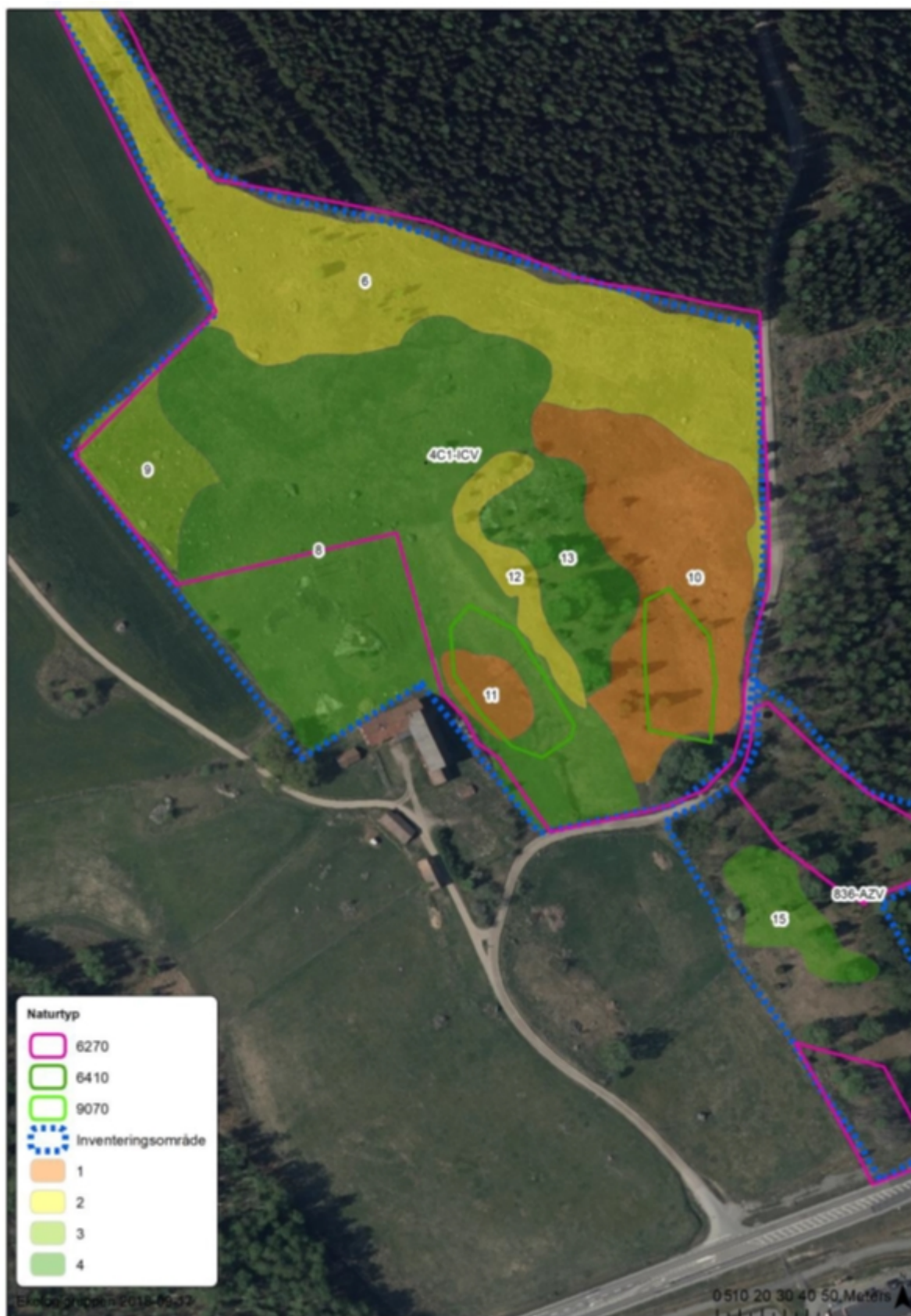
Planområdets sydvästra del består av ängs- och hagmark, medan den nordöstra delen är bevuxen med tall- och granskog.

I en stor ängs- och betesmarksinventering som gjordes 2002 pekades delar av området ut som hävdgynnad flora. Under hösten 2018 gjorde Ekologigruppen en ny inventering i områden som kommunen kan tänkas ta i anspråk för exploatering på kortare och längre sikt. Inventeringen visade att området norr och väster om Uppsala gårds gårdscentrum (4C1-ICV) har behållit en hävdgynnad flora som är värd att bevara. Kommunen ser ingen orsak att planlägga området. Enligt "Orkidéinventering mm" som kommunen gjort som en komplettering till Ekologigruppens inventering behöver grusvägen öster om detaljplanen behållas och även fortsättningsvis vara belagd med grus. Intrång i betesmarken för vägslänt har stämts av med kommunekolog, de skyddsvärda arterna återfinns längre norr ut i betesmarken.

Inom planområdet finns ett mindre område, 836-AZV, som till större delen består av gammal odlingsmark och där hävdgynnad flora kan påvisas i slänter och på öppna ytor. Spritt i området växer ängsvädd, gulmåra och blodrot. Området är under igenväxningsfas med sly av asp, al och björk, som är över tre meter höga. Kommunen gör bedömningen att området har ett lågt värde som biotop med hävdgynnad flora och anser att området kan provas för exploatering.



Området 836-AZV föreslås exploateras.



Området som betecknas 4C1-ICV har uteslutits ur planområdet.

Sydväst om planområdet finns ett grävt dike som inte omfattas av strandskydd, längs diket har en ca 40 m bred markremsa avsatts för natur (rödprickad linje). Området innehåller ett område med brynvegetation. Inom planområdet finns enligt grundkartan flera diken. Dikena är av onaturlig karaktär och har troligtvis grävts ur för att dränera och avleda yt- och markvatten när marken tidigare brukades för odling. Idag är diken igenväxta och svåra att urskönja. Dessa diken omfattas inte av strandskydd. Söder om planområdet löper Trafikverkets avvattningsystem. Avvattningsystemet omfattas inte av strandskydd. Genomförandet av planen får inte medföra att dagvattenflöden ut från planområdet volym- och eller hastighetsmässigt ökar i Trafikverkets vägdiken och trummor. Kulverten under väg 55/57 avleder flöden från uppströms liggande områden till Vikadiket, däribland Trafikverkets anläggningar och detaljplanen Lövåsen-Finntorp.



Kartan visar diken och biotopvärdesobjekt inom området och i nära anslutning till området, Trafikverkets diken inom planområdet framgår inte av kartan. Plangräns - röd heldragen linje. Användningsgränser som nämns i texten - röd streckad linje. Stenar, block och liknande - blå markeringar. Områden som innehåller stenar, block och liknande - orange markering. Åkerholmar - gulgröna områden. Träd - klargröna markeringar.

Inga träd växer vid de mindre stenarna (blåa i kartan). Eftersom marken legat i träda de senaste åren är växtligheten ungefär densamma över gårdet. Inga skyddsvärda arter har hittats i genomförda naturinventeringar i anslutning till stenarna. Några mindre blocksamlingar med buskvegetation och en mindre björk finns i högra delen av kartan ovan. Den ljusgröna markeringen centralt i kartan är ett stenområde som är utmärkt i Länsstyrelsens GIS-skikt (LSTD Grön infrastruktur/Åkerholmar). I sydost finns en odlingssten, denna är även utmärkt i Länsstyrelsens GIS-skikt (LSTD Grön infrastruktur/Åkerholmar) och även en fornlämning. Kommunen kommer ansöka om att ta bort dessa objekt.

I nordväst finns två större åkerholmar, cirka 600 respektive 200 kvadratmeter stora, dessa ligger främst inom område som avsatts för L-odling (gräns mot vägområde är rödprickat i kartan ovan). Inga skyddsvärda arter har hittats vid inventering. Ungefär 35 m² av den större åkerholmen ligger

inom området som är avsatt för väg. Åkerholmarnas flora och fauna kan komma att påverkas av att marken i närheten förändras och biotopskyddsdispens kommer att sökas.

I nordöstra delen av kartan är även fyra äldre träd inmätta (klargröna prickar,). Trädens ålder uppskattas till ca 70 - 100 år. Två av träden har håligheter och bedöms ha högt ekologiskt värde. Tillstånd kommer sökas för att ta ner träden. De kommer läggas i angränsande betesmark som substrat för svampar och insekter.



Utsnitt ur kartan som visar var de fyra träden står.



Äldre träd i nordöstra delen av översiktskartan (tre bilder).

Geotekniska förhållanden, skredrisk och grundläggning

Området sluttar generellt åt väst och sydväst och mindre höjdryggar och dalar förekommer. Marknivåerna varierar mellan +42 och +60 (i höjdsystemet RH2000).

I den sydvästra delen av området förekommer mycket finkornigt material och i den östra skogbevuxna delen består marken av cirka två meter morän över fast berg. Topografin inom området lutar åt sydväst och ytavrinningen sker troligen åt samma håll, men diket i sydväst leder ytvattnet i nordvästlig riktning.

Planområdet kan delas in i tre delar; en västlig del, en central del samt en östlig del (se nedan).

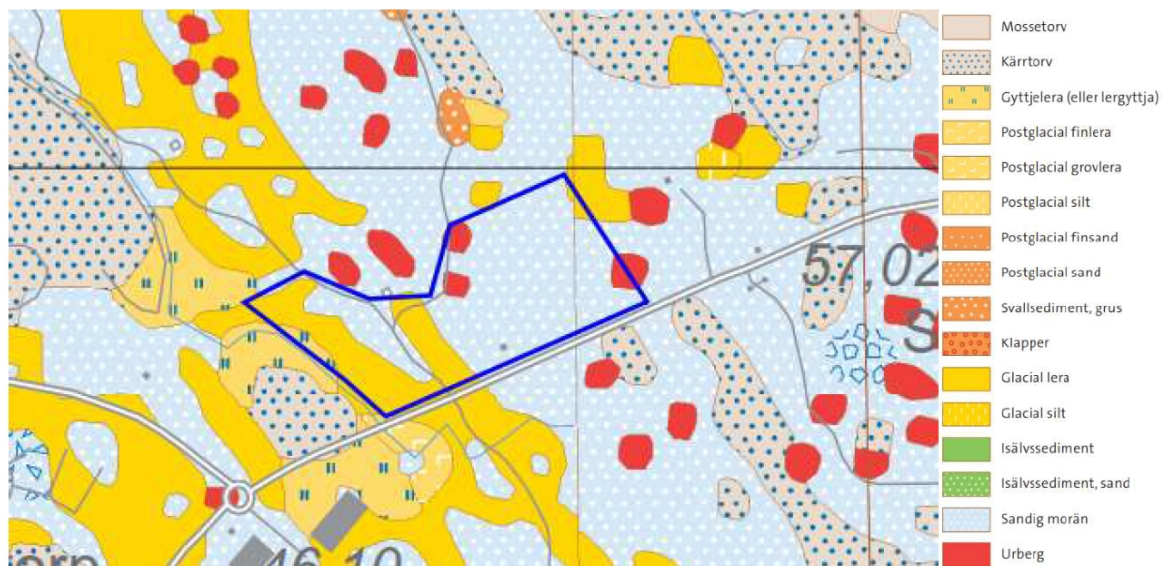


Satellitbild över området med indelningar i en västlig, en central samt en östlig del, Google Earth 2021.

Den västra delen utgörs av flack betes- och ängsmark, sluttandes västerut mot det dike som löper i nord-sydlig riktning längs områdets västra kant. Marknivåerna varierar från ca +46 i öst till ca +42 längst västerut (RH2000). Vid en generell bedömning anses området längs med diket i väster vara mindre lämpligt för byggnation då marken består av 2–3 meter lera och grundvattnet ligger relativt högt. Genom att välja rätt metod vid grundläggning kan området bebyggas (Ramböll 2020-09-03).

Den centrala delen utgörs också huvudsakligen av betes- och ängsmark. Marken sluttar mot områdets centrala/södra del som utgörs av en låglänt svacka/dike vars lägsta punkt befinner sig angränsandes till väg 57. Marknivåerna varierar från ca +51 till ca +44,5 (RH2000).

Den östra delen utgörs huvudsakligen av kuperad bland- och barrskog. I ytan förekommer rikligt med sten och block, berg i dagen förekommer på en plats. Området sluttar generellt från norr till söder, med marknivåer kring ca +60 som högst i norr och ca +50 längst i sydväst angränsandes till väg 57.



SGU:s jordartskarta. Planområdets ungefärliga utbredning är markerat med en blå polygon.

Enligt SGU:s jordartskarta utgörs jordarna inom området av sandig morän (blått fält med vita prickar), glacial lera (gult fält) samt inslag av berg i dagen (rött fält). Strax väster om undersökningsområdet förekommer kärrtorv samt gyttjeler enligt jordartskartan.

Ingen grundvattendelare som separerar större delar av området har identifierats. De grundvattendelare som bedöms förekomma i området utgörs av mindre områden med ytligt berg/berg i dagen som lokalt separerar grundvattenströmningen, men som i stort inte påverkar grundvattnet inom undersökningsområdet.

Markradon

Området har hög risk för markradon och nya byggnader ska uppföras radonsäkert.

Markföroreningar

Vid en brand 2011 på Uppsala gård, som ligger precis utanför planområdet, användes skum innehållande PFAS. Den markkemiska undersökningen visar på PFAS i marken, även inom planområdet. Marken sanerades i november 2021. Checklista för arbete under grundvattenytan håller på att tas fram.

Platsens historia

Uppsala gård, liksom de närbelägna gårdarna Siggetorp och Viken finns belagd i skriftliga källor sedan 1400-talet medan Lena gård finns belagd sedan 1300-talet. Uppsala gårds gårdscentrum har flyttats något under årens lopp. Gården var bebodd till 2011, då boningshuset brann.

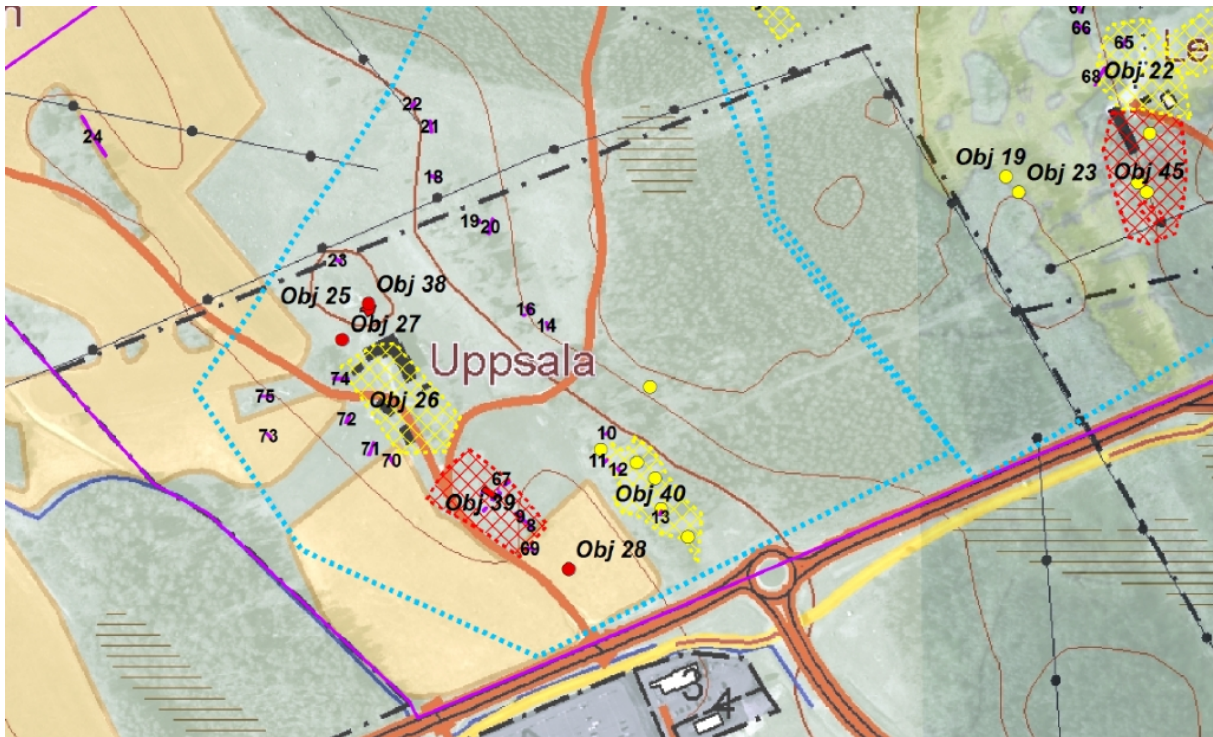
Kulturmiljövärden

De främsta kulturmiljövärdena består av odlingslandskapet med betesmarker med hävdgynnad flora och fornlämningar efter nuvarande och tidigare gårdscentra för Uppsala gård. Det äldre gårdscentrat har i möjligaste mån bevarats, medan det nyare tagits bort. Inga byggnader har bevarats.

Fornlämningar

En arkeologisk utredning, steg 1, gjordes för ett större område 2018.

Inom det ursprungligen tänkta planområdet fann arkeologerna 7 objekt:



Objekt 25, boplatsläge – ej fornlämning, hamnar utanför detaljplaneområdet eftersom det ligger i ett område med hävdgynnad flora.

Objekt 26, Uppsala - utgör nuvarande Uppsala gårds gårdstomt, till vilken gården flyttats under 1700-talet. Boningshuset brann 2011 och byggdes inte upp igen. Längs vägen söder om gården har utgrävningar gjorts för att göra det möjligt att förbättra och justera vägen för de planerade verksamheterna. Byggnaderna är rivna, kvarvarande fornlämningar kommer att tas bort. Större delen av området lämnas utanför detaljplanen, tillsammans med angränsande områden med hävdgynnad flora.

Objekt 27, hällristning/skålgrop, fornlämning, hamnar utanför detaljplaneområdet eftersom det ligger i ett område med hävdgynnad flora.

Objekt 28, Hällristning, fornlämning, Stenblocket ligger på odlingssten. Området planläggs som natur och kommer till stor del att upptas av en dagvattendamm. Området behöver undersökas närmare och stenen, hällen samt eventuella ytterligare fornlämningar kan behöva tas bort. Detta regleras med bestämmelserna a_2 och a_3 . Undersökning och borttagande görs efter att detaljplanen har vunnit laga kraft.

Objekt 38, Hällristning/skålgrop, fornlämning - hamnar utanför detaljplaneområdet eftersom det ligger i ett område med hävdgynnad flora.

Objekt 39, sydöst om nuvarande Uppsala, har Uppsalas äldre tomt påträffats. Tomten finns på en karta från 1689 och första belägg för Uppsala är från 1400-talet. Vid utredningsgrävningarna påträffades husgrunder och en stensatt gårds- eller ladugårdsbacke.

Teglet utgörs huvudsakligen av obränt lertegel men det framkom också handslaget stortegel. Övriga fynd utgjordes av typiska fynd såsom rödgods, kritpipor, handsmidda nitar och spikar etc., vilket bekräftar datering.



Kartan från 1689 där Uppsala ligger kvar på sin gamla tomtplats, samt bild på den stensatta gårds- eller ladugårdsbacken. I norr och väster har delar av fornlämningen tagits bort, de delar som återstår beläggs i detaljplanen med förbud mot schaktning och fyllning (a₁).

Objekt 40, fossil åker från sent 1700-tal eller tidigt 1800-tal, som av Länsstyrelsen klassats som fornlämning. Fornlämningen har förundersökts och Länsstyrelsen har utfärdat ett tillstånd för ingrepp i fornlämning. Området kommer att exploateras.

Objekt 41, är en husgrund från historisk tid. Vidare utredningar krävs inte. Området kommer att exploateras.

Om ytterligare fornlämningar påträffas i samband med exploatering föreligger anmälningsplikt enligt kulturminneslagen.

Inom planområdet har en fossil åker (Objekt 40) och en husgrund från historisk tid (den gula pricken norr om Objekt 40) påträffats. Kommunen har låtit gräva ut dessa och har tillstånd från Länsstyrelsen att exploatera dessa områden. Delar av Objekt 26 och 39 har grävts ut och kommunen har fått tillstånd av Länsstyrelsen att exploatera området som behövs för att bygga väg. Om ytterligare fornlämningar påträffas i samband med exploatering föreligger anmälningsplikt enligt kulturminneslagen.

Bebyggelseområden

En carport som hört till ett rivet bostadshus finns vid cirkulationsplatsen och kommer rivas vid exploatering. Området kommer i och med detaljplanen bebyggas med vägregauranger, drivmedelsstation, övernattningsmöjligheter som till exempel hotell samt handel med mera.

Nordväst om planområdet fanns ekonomibyggnader tillhörande Uppsala gård, dessa är numer rivna. I öster finns byggnader som används av brukshundsklubben.

Bostäder

Det finns inte några bostäder inom planområdet och inga bostäder kommer uppföras.

Norr om detaljplanen finns Uppsala gård, där boningshuset brann 2011 och inte har återuppförts. I norr, öster och väster finns bostäder och lantbruk utspridda i landskapet. Vägen genom planområdet leder till dessa. Sammanhängande bostadsbebyggelse finns i Lasstorp ca 400 meter väster om planområdet, enstaka bostäder finns på närmare håll.

Verksamheter

Söder om planområdet finns handelsområdet Lövåsen med storskaliga byggnader. I norr, öster och väster finns lantbruk utspridda i landskapet. Planförslaget kommer göra det möjligt att etablera vägre Restauranger, drivmedelsstation, övernattningsmöjligheter som till exempel hotell samt handel med mera.

Norr om planområdet finns Katrineholms flygfält, exploateringen påverkar inte flygfältets luftrum (Transportstyrelsens författningssamling (TSFS) 2010:123).

Placering, skala, utformning och material

Området blir, liksom kringliggande områden, storskaligt. Nya byggnader tillåts ha samma skala som i handelsområdet söder om riksväg 57, med en högsta byggnadshöjd på 9 meter, men här begränsas pyloner till 12 meter. Avståndet från vägdikets bakkant till byggbar mark är minst 29 meter, vilket ger plats för både planteringar längs vägen och utrymme kring byggnaderna.

Service

I närområdet finns dagligvaruhandel och sällanköpshandel.

Området trafikeras av Sörmlandstrafikens linje 2 med timmestrafik dagtid, på vardagar samt på lördagar till klockan 14. En ny busshållplats planeras vid Riksvägen.

Jämställdhet, integration

Detaljplanen skapar förutsättningar för att fler företag ska etableras i kommunen. Ett växande näringsliv leder till att fler människor kan hållas sysselsatta och det bedömer kommunen som positivt för jämställdhet och integration.

Barnperspektiv

Barn kommer inte vistas i området stadigvarande. Vägre Restaurangerna kan komma att ordna lekplatser för gästande barn.

Tillgänglighet

Tomter som tas i anspråk för bebyggelse skall vara tillgängliga om det inte är obefogat med hänsyn till terrängen. Anläggningarna bör utformas så att så stor del som möjligt är tillgänglig även för funktionshindrade barn och vuxna. Såväl fysiska som psykiska funktionshinder är viktiga att beakta i utformningen.

Friytor

Lek och rekreation

Vägre Restaurangerna kan komma att ordna lekplatser för gästande barn. Inom planområdet finns cirka en hektar mark som avsatts för natur och som skulle kunna besökas. Markerna kring planområdet är uppskattade för rekreation.

Naturmiljö

Väster om planområdet finns ett dike som kantas av vegetation. Diket omfattas inte av strandskydd, men omfattas av biotopskydd. Tidigare utpekade biotoper har inventerats och området 4C1-ICV (se karta under "Förutsättningar och förändringar - Mark och vegetation") som fortfarande har höga naturvärden har lämnats utanför planområdet.

Områden närmast diket i väster sparas och kan utvecklas för biologisk mångfald. Centralt i området rinner ett dike åt öster mot en lokal lågpunkt. Diket sparas och en gång- och cykelväg anläggs öster om diket. Fornlämningar i den centrala delen av planen har sparats, dessa ligger i betesmark. Hällristningen/odlingssten i söder kan komma att tas bort.

Vattenområden

Vattenområden

I planområdets västra kant går ett dike och mindre diken finns inom planområdet. Inom planområdet finns enligt grundkartan flera diken. Dikena är av onaturlig karaktär och har troligtvis grävts ur för att dränera och avleda yt- och markvatten när marken tidigare brukades för odling. Idag är diken igenväxta och svåra att urskönja. Söder om planområdet löper Trafikverkets avvattningsystem.

Strandskydd

Berörda diken är anlagda för att avvattna kringliggande mark och berörs inte av strandskydd (jmf Mark- och miljööverdomstolens dom M 10756-14).

Gator och trafik

Idag kommer man in till området via en väg från riksvägen i höjd med Biltema. Denna väg utgår och trafikplatsen Heden får ett fjärde ben som leder in i området. Vägen ska på sikt ansluta till riksväg 56 norr om Katrineholm. Från denna nya väg går gator in i verksamhetsområdena på båda sidor av vägen. Tillfart till gården Viken säkerställs och möjligheten att ta sig ut i landskapet innanför planområdet, sker genom att det nya vägnätet ansluter till den befintliga grusvägen i höjd med den centralt belägna transformatorstationen.

Gång- och cykelvägar

En cykeltunnel kommer anläggas under riksvägen, väster om rondellen. I söder ansluter cykelbanan till befintlig cykelbana. Norr om vägen delar sig cykelbanan och fortsätter på den östra sidan om ett befintligt dike för att ansluta till gatan och sedan vika av åt nordöst längs befintlig grusvägs sträckning. Den andra sträckningen går åt väster längs riksvägen och ansluter till den grusväg som idag är områdets infart.

Kollektivtrafik

Området trafikeras av Sörmlandstrafikens linje 2 med timmes trafik dagtid, på vardagar samt på lördagar till klockan 14. En ny busshållplats planeras vid Riksvägen i anslutning till planområdet.

Parkering

Parkering motsvarande verksamhetens behov ska ordnas på respektive fastighet.

Störningar

Buller

Trafiken längs riksvägen och den nya förbifarten medför bullerpåverkan på området. Inga åtgärder föreskrivs i detaljplanen.

Risker

Läget vid riksvägen medför risker liksom hantering och lagring av drivmedel. Längs planområdets norra och östra kant går luftledningarna som vid nedrivning och påkörning kan medföra olyckor. En riskutredning har tagits fram. Resultatet av genomförd riskbedömning avseende risker kopplade till transporter av farligt gods på Riksväg 57 och ev koppling till Riksväg 56 ger en individrisk som ligger inom ALARP-området fram till 29 meter från bakkant dike. Inom ALARP-område kan risker tolereras under förutsättning att alla rimliga åtgärder vidtas. På större avstånd anses risknivån vara acceptabel. Där bakkant dike inte har framgått av grundkartan har kompletterande inmätningar gjorts och bakkant dike projekterats.

Drivmedelsstationen bedöms vara möjlig att placera inom planområdet men behöver följa de lagkrav och riktlinjer som finns inom Lagen om brandfarliga och explosiva varor (LBE). Exempelvis måste ett avstånd på 25 meter från väggkant till bebyggelsen inom planområdet finnas. Dessa avstånd hanteras dock inom kommande tillståndsprövning enligt LBE och regleras därmed inte i detaljplanen. Vid beräkning av strålningspåverkan vid pölbrand, vilket kan uppstå när exempelvis bensin brinner, bedöms även ett avstånd på 18 meter ifrån påfyllningsanslutningens spillzon vara nödvändigt. Vid eventuell försäljning av gas kan avstånden behöva bli längre.

Påverkan från elektromagnetiska fält vid högspänningsledningarna i norr och öster har utretts. Svenska Kraftnät har tidigare använt 0,4 μT (mikroTesla) som gränsvärde för ny bebyggelse. Ledningsägaren Vattenfall förutsätter 20 meter byggnadsfritt från yttersta ledaren, på det anståndet är den elektromagnetiska strålningen c:a 0,11 μT . Därmed krävs inga särskilda åtgärder i detaljplanen.

Riskreducerande åtgärder föreskrivs i detaljplanen

- Fördröjningsmagasin för dagvatten med en volym på 14 liter per kvadratmeter fastighetsyta ska anordnas.
- Marken inom 29 meter från detaljplanens södra gräns som har ett avstånd som är större än eller lika med 29 meter från tänkt bakkant dike ska utformas så stadigvarande vistelse inte uppmuntras (m_2).
- Marken närmast vägområdet för vägen tvärs genom planområdet ska utformas så stadigvarande vistelse inte uppmuntras, detta tar höjd för en framtida utbyggnad av vägen tvärs genom planområdet (m_2).
- Entréer och utrymningsvägar placeras så att utrymning är möjlig i riktning bort från riksvägen, genomfartsvägen och drivmedelsstationer.
- Friskluftsintag placeras på tak och riktas bort från riksvägen, genomfartsvägen och drivmedelsstationer.

Kommunen anlägger dagvattendamm och sköter dagvattenanläggningen. Övriga åtgärder åligger exploitören. Kommunen gör bedömningen att kostnaden för åtgärderna är acceptabla.

Teknisk försörjning

Vatten och avlopp

Planområdet ligger utanför befintligt verksamhetsområde för vatten och avlopp. Verksamhetsområdet behöver utvidgas så att det även omfattar planområdet.

Dagvatten

En dagvattenutredning är gjord. Dagvatten ska fördröjas på kvartersmark. Kommunen ansvarar för diken för avledning av dagvatten samt dagvattendamm.

Dagvattenutredningen visar att dagvattenflödet vid ett framtida 30-årsregn kan begränsas till flödet som ett 10-årsregn ger idag förutsatt att föreskrivna åtgärder görs. Minst 20 % av kvartersmarken ska vara genomsläpplig. Inom allmän platsmark kommer mark som inte behöver hårdgöras vara genomsläpplig. På kvartersmark ska dagvatten motsvarande 14 mm/m² fördröjas. Fördröjning sker även i fördröjningsdiken längs vägarna. Kommunen kommer att anlägga en fördröjningsdamm. Dagvattnets leds i ledningar där det inte är möjligt att anlägga diken.

I dagvattenutredningen har föroreningsberäkningar gjorts, dessa indikerar generellt en minskning av transporten av föroreningar förutsatt att reningsåtgärder implementeras på såväl kvartersmark som på allmän platsmark. Samtliga beräknade föroreningshalter understiger riktvärde för respektive ämne. Transporterade mängder av kväve, fosfor, krom, olja och BaP beräknas att öka, detta kan förklaras av att årsmedelavrinningen från området ökar till följd av att naturmarksytor hårdgörs. Dagvattendammen kommer vara tät för att undvika kontakt med grundvattnet samt ha en avstängning vid utloppet för att kunna hindra fortsatt spridning vid eventuellt utsläpp.

Brandvatten

Brandvattenförsörjning föreslås ske genom utbyggnad av konventionellt brandvattensystem. Avståndet mellan släckbil och brandpost bör vara högst 75 meter, och avståndet mellan brandposter bör inte överstiga 150 meter.

EI

Området ansluts till Tekniska Verken i Linköping ABs nät. En luftledning för starkström går öster och norr om planområdet. Ledningar med lägre spänning finns nedgrävda i och kring planområdet.

Fjärrvärme

Området ansluts till fjärrvärmenätet ifall efterfrågan är tillräcklig.

Tele

Området ansluts till telefoni ifall efterfrågan är tillräcklig.

Bredband

Bredbandsfiber finns inom planområdet.

Avfall

Avfall hämtas av Sörmland Vatten och Avfall AB.

Konsekvenser av planens genomförande

Sociala konsekvenser

Detaljplanen skapar förutsättningar för nya etableringar till kommunen. Fler företag genererar ökad sysselsättning som bland annat kan leda till socioekonomiska förbättringar.

Kulturmiljö

Natur- och odlingsmark tas i anspråk för exploatering. Odlingslandskapets kontinuitet bryts genom exploatering och vyn från riksvägen mot odlingslandskapet kommer att brytas upp. Fornlämningarna Objekt 26 och 40 tas bort. Delar av fornlämningen Objekt 39 (Uppsala äldre gårdstomt) tas bort, medan ett större område bevaras och kan lyftas fram och förklaras för besökare.

Då drivmedelsstationerna kommer ersätta drivmedelsstationer i centrum frigörs centralt belägen mark för nya byggnader, vilket bör ha en positiv inverkan på stadsbilden i centrum.

Bebyggelse

Drivmedelsstationer, restauranger, med mera kommer att uppföras inom området. Garaget efter det rivna bostadshuset vid cirkulationsplatsen rivs. Byggnaderna vid Uppsala gård är rivna.

Då drivmedelsstationerna kommer ersätta drivmedelsstationer i centrum frigörs mark i centrum för exempelvis bostäder.

Trafik

Trafiken in i området flyttas från den nuvarande infarten till ett nytt ben i cirkulationsplatsen något längre öster ut. I detaljplanen ges utrymme att bygga ut vägen till en riksväg ifall det skulle bli aktuellt i framtiden. Sträckningen av övriga vägar inom planområdet justeras för att klara ökad trafik och fler tunga fordon.

Då drivmedelsstationerna kommer ersätta drivmedelsstationer i centrum så behöver inte drivmedelstransporterna längre köra i stadsmiljö. De passerande bilister som hittills åkt in i Katrineholm för att tanka kan när detaljplanen genomförts tanka i anslutning till sin färdväg.

Ekonomiska konsekvenser

Detaljplanen medför försäljning av kommunal mark och etableringar som medför fler arbetstillfällen. Planen medför kostnader för utbyggnad, underhåll och skötsel av kommunal väg och dagvattenanläggningar.

Näringsidkare inom planområdet och i närheten kan få en ökad kundkrets.

Inom området planeras det för två drivmedelsstationer och flera restauranger, samt verksamheter kopplade till området.

Ekologiska konsekvenser

Odlings- och naturmark tas i anspråk för exploatering. Området med hävdgynnad flora och närhet till vattendrag sparas. Grusvägen norr om transformatorstationen sparas och utgör buffertzonen mellan naturmarken utanför detaljplanen och verksamhetsområdet. Kommunen har för avsikt att beta området, liksom naturområdet som ligger centralt i området, under förutsättning att bete kan kombineras med dagvattendammen. I norr, väster och öster sparas, av olika skäl, minst 20 meter breda markremsor som överlag inte förändras i och med exploateringen. Markremsorna kommer även fungera som buffertzoner mot omgivande marker.

Park och natur

Naturmark tas i anspråk. Kompensationsåtgärder, i form av bete vidtas i den sparade naturmarken. Värdefulla träd som fällt läggs i betesmarken.

Genomförande

Organisatoriska frågor

Tidplan

Samråd	2021:2
Granskning	2022:1
Antagande	2022:2
Laga kraft	2022:2

Genomförandetid

Genomförandetiden föreslås vara 15 år från den dagen då detaljplanen vinner laga kraft.

Huvudmannaskap

Kommunen är huvudman för allmänna platser.

Ansvarsfördelning

Exploatören ansvarar för genomförandet av planen.

Fastighetsrättsliga frågor

Berörda fastigheter

Del av fastigheten Lövåsen 3:1 ingår i detaljplanen.

Fastighetsbildning

Fastigheter för kvartersmark behöver bildas. Kommunen ansvarar för att initiera och bekosta lantmäteriförrättning för detta.

Gemensamhetsanläggningar

En del av vägsträckningen som omfattas av Sköldingebruk g:a 4 ligger inom planområdet. Vägen kommer dras om och samfälligheten kommer att behöva tas bort på den del av vägen som går genom planområdet. Vägförbindelse som ansluter samfälligheten till riksvägen kommer även fortsättningsvis att finnas och fastställs i detaljplanen, därmed uppstår inte någon skada på gemensamhetsanläggningen och ersättningsskyldighet enligt 40 a § anläggningslagen uppkommer inte. Ombildningen av samfälligheten sker genom en omprövningsförrättning enligt anläggningslagen hos Lantmäteriet och initieras och bekostas av kommunen.

Ledningsrätt

Befintliga ledningar med ledningsrätt eller rätt enligt avtalsservitut kvarstår. Ledningar längs med riksvägen kvarstår. Tekniska Verken/Katrineholm Nät AB har enligt avtal rätt att få ersättning från kommunen för flytt av ledningar.

Ledningsrätt behöver bildas för den nya dagvattenledningen som kommer att passera i södra delen av det västra området för bland annat "G" - drivmedelsstation samt vatten- och avloppsledningar som kommer passera samma tomt.

Detaljerad översikt över hur olika ledningar och ledningsägare påverkas av planarbetet:

- Avtalsservitut 04-IM3-93/7237.1
Rättighetshavare: Vattenfall Eldistribution AB
Säkerställs i detaljplan: Ledningsrätten säkras genom att området har lagts ut som allmän plats, NATUR eller kvartersmark "L" (odling) som inte får bebyggas.
Användningsbestämmelsen "L" har kompletterats med den administrativa bestämmelsen I₁ som anger att området ska hållas tillgängligt för "Markreservat för allmännyttig elledning i form av luftledning". Flytt av ledningen är inte aktuellt.
- Ledningsrätt 0483-85/39.1
Rättighetshavare: Tekniska Verken i Linköping AB
Ledningsrättens olika delar behandlas på olika sätt i detaljplanen beroende på läge och om de används. Ledningsrätten behöver uppdateras, kommunen bekostar detta.
Följande uppdelning har gjorts:
 - Ledningsrätt från befintlig transformatorstation med sträckning åt nord-nordväst. Säkerställs i detaljplan genom användningen "E₁-Transformatorstation", samt att ledningen ligger inom allmän plats GATA. Utanför planområdet fortsätter ledningen i betesmark med högt naturvärde, varsamhet krävs vid eventuella ingrepp. Flyttning är inte aktuellt.
 - Ledningsrätt från befintlig transformatorstation med sträckning åt syd-sydost. Ledningar flyttas på kommunens bekostnad.
 - Ledningsrätt igenom planområdet i väst-sydvästlig/ost-sydostligt riktning. Ledningar flyttas på kommunens bekostnad.
 - Ledning i nord-sydlig riktning i planområdets östra hörn. Säkerställs i detaljplanen. Flyttning är inte aktuellt.
- Ledningsrätt 0483-88/6.1
Rättighetshavare: Skanova
Skanovas ledning ligger utanför planområdet, ungefär 20 meter söder om ledningsrätten. Ledningsrätten behöver uppdateras, kommunen bekostar detta.
- Ledningsrätt 0483-15/66
Rättighetshavare: Tekniska Verken Katrineholm AB
Ledningsrätten ligger utanför planområdet. Den östra delen gränsar till mark med användningen NATUR, medan den norra delen ligger norr om detaljplanen, i mark med höga naturvärden, Varsamhet krävs vid eventuella ingrepp. Ledningsrätten påverkas inte.
- Ledning utan ledningsrätt
Tillhör: Tekniska Verken i Linköping AB
Typ av ledning: högspänningsledning
Beskrivning: Ledningen sträcker sig från öster om nuvarande infart till den befintliga transformatorstationen. Det ska noteras att ledningen går nära ett fornminne, en odlingssten som behöver beaktas vid eventuella grävarbeten. Ledningar flyttas på kommunens bekostnad.
- Ledning utan ledningsrätt
Tillhör: Tekniska Verken i Linköping AB
Typ av ledning: lågspänningsledning
Beskrivning: ledningen går från öster om den nuvarande infarten i nordvästlig riktning till ett kopplingskåp. Från kopplingskåpet går en servis till Uppsala Gård och en ledning går

åt nordost till transformatorstationen. Det bör noteras att den sistnämnda ledningen går genom en fornlämning, eventuellt borttagande ska ske under arkeologisk övervakning. Ledningar flyttas på kommunens bekostnad.

- Tomrör/optofiber utan ledningsrätt
Tillhör: Tekniska Verken i Linköping AB / Utsikt
Typ av ledning: optofiber
Beskrivning: ledningen går från öster om den nuvarande infarten i nordvästlig riktning in i en fornlämning, enligt uppgifter från Utsikt så är Uppsala Gård ansluten via denna ledning. Tekniska Verken i Linköping AB/Utsikt bekostar eventuell flytt av ledningen.
- Optofiber utan ledningsrätt
Tillhör: Tekniska Verken i Linköping AB / Utsikt
Typ av ledning: optofiber
Beskrivning: ledningen går längs riksvägen, ibland inom planområdet, ibland utanför och skär planområdets östra hörn. Ledningen ligger inom område som avsatts som NATUR. Flyttning är inte aktuellt.
- Ledning utan ledningsrätt
Tillhör: Skanova
Typ av ledning: Teleledning
Beskrivning: ledningen går från öster om den nuvarande infarten i nordvästlig riktning för att sedan vika av åt norr, genom en fornlämning och fortsätta åt nordväst öster om Uppsala Gård. Skanova har meddelat att de ska riva ledningen och bekostar detta.

Enligt fastighetsregistret belastas fastigheten Lövåsen 3:1 även med avtalsservituten Sv 04-IM3-19/157.1 och Sv 04-IM3-41/525.1 till förmån för Vattenfall Eldistribution AB. Dessa rättigheter har inte kunnat härledas till detaljplaneområdet och antas därför ligga utanför planområdet.

Övrigt

En väganlutning byggs från den nya vägen för att säkerställa infart till de planerade verksamhetsområdena och gården Viken.

Ekonomiska frågor

Kostnader

Detaljplanen bekostas av Katrineholms kommun. Planavgift tas inte ut i samband med bygglov.

Planförslaget innebär utökade uppdrag avseende drift, underhåll och skötsel av infrastruktur och dagvattenanläggningar inom området, vilket medför utökade kostnader för Service- och tekniknämnden.

Tekniska frågor

Behov av ledningsomläggningar inom planområdet kan uppstå. Vem som bekostar omläggning av ledning beror på vilken ledning det handlar om, se vidare under "Fastighetsrättsliga frågor: Ledningsrätt".

Vatten och avlopp

Anslutning till VA-nätet bekostas av fastighetsägaren enligt taxa.

Dagvatten

Fördröjning på fastigheten ordnas av fastighetsägaren. Kommunen ansvarar för fördröjning i allmän platsmark.

Brandvatten

Sörmland Vatten och Avfall AB ordnar brandvattenposter. Kommunen bekostar dessa.

EI

Anslutning till elnätet bekostas av fastighetsägaren enligt taxa.

Fjärrvärme

Anslutning till fjärrvärmenätet bekostas av fastighetsägaren enligt taxa.

Tele

Anslutning till telenätet bekostas av fastighetsägaren enligt taxa.

Bredband

Anslutning till bredbandsnätet bekostas av fastighetsägaren enligt taxa.

Marksanering

Marken vid Uppsala gård har sanerats. En handlingsplan för grävningsarbeten under grundvattennivå håller på att tas fram.

Avtal**Markanvisningsavtal**

Några markanvisningsavtal har ännu inte upprättats, men kommunen kan komma att upprätta markanvisningsavtal med intressenter i ett senare skede.

Med markanvisning avses en överenskommelse mellan en kommun och en exploatör som ger exploatören ensamrätt att under en begränsad tid och under givna villkor förhandla med kommunen om överlåtelse av ett visst av kommunen ägt markområde för bebyggande.

Utgångspunkten för kommunen ska vara att överlåta detaljplanerad mark framför råmark. Markanvisningen är vanligen kopplad till ett uppdrag att upprätta en ny detaljplan för det aktuella markområdet. I fall där aktuell detaljplan finns eller om mark av annat skäl kan avyttras utan en markanvisningsprocess sker detta genom tecknande av sedvanliga marköverlåtelseavtal/villkorat köpeavtal.

Katrineholm kommuns fastigheter ska förvaltas och utvecklas för att uppnå tillväxt i kommunen och ska vara självfinansierande över tid. Kommunen ansvarar också för att allmänna intressen säkerställs.

Katrineholms kommun ska införskaffa, äga, förvalta och utveckla fastigheter som bedöms vara av strategisk betydelse för framtida utveckling.

Markanvisningsavtal ger riktlinjer och lägger fast förutsättningar för planläggning och genomförande. Markanvisningsavtal anger de förutsättningar som gäller för markanvisningen samt villkor för kommande marköverlåtelse. Markanvisningen fullföljs senare vanligtvis genom tecknande av marköverlåtelseavtal.

Områden som kan vara aktuella för markanvisning är kvartersmarken inom områdena som betecknas C₁GKHOZ, C₁HZ, C₁KHOZ och GC₁O i plankartan. Dessa har brun eller grå färg.

Övriga avtal

Kommunen har tecknat avtal med Trafikverket om byggande av gång- och cykeltunnel.

Avtal om anslutning till Trafikverkets cirkulationsplats håller på att tas fram.

Samhällsbyggnadsförvaltningen
Katrineholm 2022-03-23

Maela Jaanivald
Planarkitekt

Erik Bjelmrot
Avdelningschef



ANVÄNDNING AV MARK OCH VATTEN
Allmänna platser med kommunalt huvudmannaskap 4:100 151:12 P

GATA	Gata
VÄG	Väg
CYKEL	Cykelväg
NATUR	Naturområde

Kvartersmark 4:100 151:12 P

C	Restaurang
E	Transformatorstation
E ₁	Pumpstation
G	Drivmedelsförsäljning
H	Detailhandel
K	Kontor
L ₁	Odling
L ₂	Ång
O	Tillfällig vistelse
Z	Verksamheter

EGENSKAPSBESTÄMMELSER FÖR ALLMÄN PLATS MED KOMMUNALT HUVUDMANNASKAP
Uppformning av allmän plats

hållplats, Byggnad med väntutrymme 4:100 151:12 P
fordrojnng, Fördrojnngsmagasin för dagvattnet med en volym av 2190 kubikmeter 4:100 151:12 P
vägen, Vägen 4:100 151:12 P
slätt, Slätt 4:100 151:12 P

Mark och vegetation
beläggning, Befärdig markbeläggning med grus (grusväg) ska behållas 4:100 151:12 P

EGENSKAPSBESTÄMMELSER FÖR KVARTERSMARK
Bebyggandets omfattning 4:100 151:12 P

Högsta utnyttjandegrad i bruttoarea per fastighetsarea är 40 %
Marken får inte förses med byggnad 4:100 151:12 P

Placering 4:100 151:12 P
Byggnad ska placeras minst 4,5 meter från fastighetsgräns

Uppformning
Skylt för endast göra reklam för inom byggnaden existerande verksamheter, ej vara bilbindande, bilbindande eller dominerande. Endast en skylttyp får uppföras per fastighet och får vara högst 12 meter hög 4:100 151:12 P
Färdig gata i byggnader ska vara minst 1,6 meter över anslutningspunkt för avlopp 4:100 151:12 P

Högsta byggnadshöjd är 9 meter 4:100 151:12 P
Särskild omsorg ska ägnas fasaduppföring, skyltuppföring, belysning och placering av ny byggnad med hänsyn till läget vid intären till Katrineholm 4:100 151:12 P

Markens anordnande och vegetation
Endast 80 % av fastighetsarean får härdgräs 4:100 10:5
Marken slätas inom den egna fastigheten 4:100 10:5
Marken är avsedd för gång- och cykelväg 4:100 10:5
Marken är avsedd för trappa 4:100 10:5

Stängsel och utfart
Körbar förändelse får inte anordnas 4:100 15:1

Skydd mot störningar
Byggnader ska uppföras rationellt 4:100 12:1 10 P
Fördrojnngsmagasin för dagvattnet med en volym på 141m³ fastighetstyp ska anordnas 4:100 12:1 10 P
Ejner och utnyttjningsvägar placeras så att utnyttjning är möjlig i riktning bort från rikvägen, genomfartsvägen och drivmedelsstationer 4:100 12:1 10 P
Frikulturläng placeras på tak och riktas bort från rikvägen, genomfartsvägen och drivmedelsstationer 4:100 12:1 10 P
Användning som oppmuntrar till vistelse förbjuden 4:100 12:1 10 P

ADMINISTRATIVA BESTÄMMELSER
Huvudmannaskap 4:100 1:2
Huvudmannaskapet är kommunalt för allmän plats

Genomförandetid
Genomförandetiden är 15 år från det att detaljplanen vunnit laga kraft 4:100 21:5

Markreservat
u₁ Markreservat för allmännyttiga underjordiska dagvattenledningar 4:100 5:2
u₂ Markreservat för allmännyttiga underjordiska vatten-, avlopps- och dagvattenledningar 4:100 5:5
l₁ Markreservat för allmännyttig elledning i form av lufteleddning 4:100 5:5

Rättslighetsområden
a₁ Marken ska omfattas av förbud mot schaktning och fyllning 4:100 18:2 2 P
a₂ Marken ska omfattas av krav på schaktningsovervakning med avseende på arkeologi 4:100 18:2 2 P

Skala: 1:1000 (A2)

GRUNDKARTA till detaljplan för Lövåsen-Uppsala
Kartbeteckningar, primärkarta, öst urval

- Kommunalt område
- Kvartersmark/Fastighetsgrän
- Fastighetsgrän
- Fastighetsbeteckning
- Komplexmarkering (hus/objekt)
- Verksamhet
- Kötkärl, GC-kärl, ej berättigat/kanstent
- Höjdskurva
- Agriplan
- Vatten/Dal
- Lövåsen/kanstent
- Lövåsen/kanstent
- Ång/Åsar
- Fastighet

Koordinatsystem i plan: SWEREF 99 18 30
Koordinatsystem i höjd: RH2000

Reviderad 2022-03-23
Uppdaterad 2022-03-23 av Maria AB | Katrineholm
Reviderad 2022-03-23
Egen utvärdering/plan
M: 1001 03-23 00-00

Uppdaterad 2022-03-23 av Maria AB | Katrineholm
Reviderad 2022-03-23
Egen utvärdering/plan
M: 1001 03-23 00-00

Skala 1:1000 (A2)

PLANBESTÄMMELSER
Följande gäller inom områden med redanstående beteckningar. Endast angiven användning och utformning är tillåten. Där beteckning saknas gäller bestämmelsen inom hela planområdet.

GRÄNSBETECKNINGAR

- Planområdesgräns
- Användningsgräns
- Egenhetsgräns
- Administrativ gräns
- Administrativ och egenhetsgräns

TE plan nr	Höjdsreferensbeteckning	Översiktspjälskiss
Antagandehandling om BMP	Fastighetsbeteckning	Översiktspjälskiss
Antagandehandling	Fastighetsbeteckning	Översiktspjälskiss
Antagandehandling	Fastighetsbeteckning	Översiktspjälskiss

Antagandehandling PLAN 2018.2 Katrineholm

Detaljplan för Lövåsen-Uppsala
Del av fastigheten Lövåsen 3:1
Katrineholms kommun Södermanlands län

PBL 2010:900	Reviderad	Laga kraft
Upprättad 2022-03-23	Reviderad	Laga kraft

Erik Bjelrood Planchef
Maela Jaanavil Planarkitekt

Granskningsutlåtande

Detaljplan för Lövåsen-Uppsala, Katrineholms kommun

Del av fastigheten Lövåsen 3:1

Upprättad på Samhällsbyggnadsförvaltningen i Katrineholm 2022-03-23

Granskningens upplägg

Planförslaget har varit utskickat på granskning till berörda fastighetsägare och myndigheter under tidsperioden 14 februari till 15 mars 2022. Handlingarna fanns då även tillgängliga på Kontaktcenter och på kommunens hemsida.

Plangranskningen annonserades i Katrineholms Kuriren den 14 februari 2022.

Inkomna yttranden

Inkomna yttranden har sammanställts och kommenteras av Samhällsbyggnadsförvaltningen här nedan. Skrivelserna finns tillgängliga i sin helhet på Samhällsbyggnadsförvaltningen.

Yttranden utan synpunkter

1	Skanova (Telia Company) AB	2022-02-18
2	Trafikverket	2022-03-09
3	Service- och tekniknämnden	2022-03-08
4	Tekniska verken AB	2022-03-14
5	Villaägarna Västra Sörmland	2022-03-15
6	Västra Sörmlands Räddningstjänst (för sent inkommet)	2022-03-16

Yttranden med synpunkter

7. Polisen

2022-02-23

- Gestaltningen av området är viktigt för att besökaren/användaren skall få hög igenkänningskänsla. Visserligen kan gestaltningsbegreppet vara mer aktuellt i ett bygglovsskede, men att området påminner om det söder om RV57 i sin gestaltning och stil skapar igenkänning, vilket i sin tur är en god förutsättning för trygghet.
- Byggnadsfasaderna bör bara utformade på ett sätt som omöjliggör access till taket. Frontsidan bör ha inkörningsskydd i form av pollare vid entrédörrarna, gärna kompletterande sluss och inre dörrar; dvs saboterar man entrédörrarna finns ytterligare hinder i form av ytterligare dörr innan man kommer in i butiken.
- Lastbrygga och baksida (måste det vara på baksidan?) bör ha så hög grad av kontroll som det är möjligt i form av belysning, gatustråk för väktare/polis mm.
- P-plats och anslutande gator bör vara utformade så att man håller ned höga hastigheter; nivåskillnader, s k midjor, och stensättning i cirkulationsplatser för att undvika "drifting" och buskörning.
- Mix av funktioner. Finns det en dynamik av funktioner som samspelar med varandra utan att vara tätt placerade är detta att föredra. Om funktioner som man av erfarenhet vet samlar homogena grupper kan detta skapa en otrygghet. Näringsställen i området som erfarenheten säger kan skapa friktioner, slitningar och kanske ordningsstörningar bör placeras långt från varandra.
- Restauranger är i sig inte särskilt attraktiva brottsobjekt. Möjligen ökar denna grad om det finns utskänkningstillstånd. Utanför restauranger bör serveringsplatser vara fast installerade och så underhållna som möjligt. Den som minns en trivsam plats kommer gärna tillbaka.
- Matvarubutiker bör vara utformade byggnadsmässigt likt ovan. Kundvagnar och kundvagnsgarage bör vara reglerade med pant och kedjor för att undvika att de missbrukas.
- Om möjligt kan företag lockas till området som redan arbetar med social kontroll, vaktbolag t ex. Ar t ex kontorsbyggnader i flera plan kan man öka flödet av människor genom att upplåta gatuplanet till mer publik verksamhet för att byggnaden i stort skall få del av den ökade sociala kontrollen.
- Tydlighet/social kontroll: En plats där många lastbilar samlas kan dra till sig s k "kapellskårare", folk som tar sig in i lastbilen för att stjäla det som är lastat. Men lastbilarna kan på platsen också innebära att viss typ av brottslighet har tagit sig dit - alkohollangning t ex. För att graden av kontroll skall vara så hög som möjligt måste man begränsa bilförarens möjligheter att själva parkera sina fordon. Tydlighet i p-rutor och hur man skall ställa upp sina fordon kan vara till hjälp.
- Fordonen bör också parkeras på ett sätt så att man lätt kan se emellan fordonen från t ex en väg intill. Sker det otillbörliga saker mellan bilarna skall det finnas en hög risk för upptäckt.
- Service för de uppställda fordonen som länkning och WC bör finnas som fasta installationer eller som tydlig del av annan fastighet. Är det menat för Truck Stop skall det också tydliggöras. Om andra typer av fordon söker sig dit skall känslan infinna sig att det fordonet inte hör hemma där.

Samhällsbyggnadsförvaltningens kommentar

Kommunen är enig med polisen om att trygghetskapande och brottsförebyggande arbete är viktigt.

Kommunen har sedan samrådet noterat exempel på truckstop där det trygghetsskapande och brottsförebyggande arbetet verkar fungera. Det innebär att kommunen i det fortsatta arbetet kan söka en exploatör som är intresserad av att driva en liknande anläggning. Anläggningen förutsätts vara inhägnad. Den brottslighet som eventuellt följer med till truckstop idag finns redan i samhället.

Utförningsfrågorna hanteras inte, som polisen noterat, i detaljplanen utan i senare skeden i processen.

8. Lantmäteriet

2022-03-03

För plangenomförandet viktiga frågor där planen måste förbättras

BEFINTLIGA RÄTTIGHETER

För ledningsrätt 0483-85/39.1 anges att en del ledningar och transformatorstationer som ingår i ledningsrätten säkerställs i planen genom planbestämmelse E samt att ledningarna hamnar inom allmän plats med kommunalt huvudmannaskap, vilket är bra. Vidare anges att en del ledningar ska flyttas. Lantmäteriet vill här upplysa kommunen om att den rättsliga belastningen som ledningsrätten innebär kommer ligga kvar även om den fysiska ledningen flyttas. För att upphäva eller flytta den rättsliga belastningen krävs att ledningsrätten omprövas. Det bör i så fall framgå av planbeskrivningen vem som ansvarar för att initiera och bekosta en omprövningsförrättning.

Ledningsrätt 0483-88/6.1 är belägen inom planområdet. Det är angivet i planbeskrivningen att ledningen är belägen utanför planområdet, 20 meter söder om ledningsrätten. Lantmäteriet vill upplysa kommunen om att det faktum att den faktiska ledningen är belägen utanför planområdet inte flyttar på själva ledningsrätten. Rättigheten kommer fortsatt ligga kvar på samma område. Här bör kommunen tillsammans med ledningshavaren överväga omprövning av ledningsrätten.

MARKANVISNINGSAVTAL AKTUELLT MEN INNEHÅLLET REDOVISAS INTE

I planbeskrivningen anges att markanvisningsavtal ska upprättas, men inget ytterligare anges om innehållet.

Om avsikten är att genomföra markanvisningar ska kommunen enligt 4 kap. 33 § 3 st. 2 men. PBL redovisa avtalens huvudsakliga innehåll liksom konsekvenserna av att planen helt eller delvis genomförs med stöd av ett eller flera sådana avtal i planbeskrivningen. Detta ska enligt 5 kap. 13 § PBL göras redan i samrådsskedet.

Redovisningen behöver enligt Lantmäteriets mening vara konkret kring:

- vilka områden som avses för överlåtelse eller upplåtelse (helst redovisade på kartor)
- vilka fysiska anläggningar exploatören ska utföra och vilken standard de ska ha
- vilka olika kostnader som exploatören åtar sig att betala
- åtaganden om att betala eller inte kräva ersättningar
- tidplan för utbyggnad av de anläggningar som avtalet omfattar
- om exploatören ska ställa en säkerhet för åtaganden enligt avtalet
- om det finns flera exploatörer – ansvarsfördelningen mellan dem

Om förhandlingar kring avtal om markanvisning påbörjas först efter antagandet av planen är det tillräckligt att kommunen:

- redovisar sin avsikt att ingå ett markanvisningsavtal
- redovisar intentioner om vad detta avtal avses innehålla
- i planbeskrivningen i vissa delar redovisar samma innehåll som kommunens riktlinjer om markanvisning enligt 2 § markanvisningslagen
- tydliggör att de villkor med mera som redovisas under samrådet och i planbeskrivningen är preliminära och att genomförandet även kan komma att ske på annat sätt än vad som redovisas under planprocessen.

Glöm inte att även redovisa konsekvenserna (se ovan).

Använd gärna handboken "Lantmäterimyndighetens roll i planeringsprocessen, Handbok 5 kap. 15 och 22 a §§ PBL" som stöd ang. lagstiftningens krav när ni kompletterar planhandlingarna.

Delar av planen som bör förbättras

GÅNG- OCH CYKELVÄG PÅ NATURMARK

I plankartan finns ett område utlagt som NATUR med en administrativ bestämmelse, cykel₁, som säger att området ska användas för gång- och cykelväg. Enligt Boverket ska användningsbestämmelsen NATUR användas för friväxande grönområden som inte sköts mer än enligt skötselplan eller genom visst begränsat underhåll. Vissa komplement såsom park, vatten- och friluftsanläggningar ingår också i bestämmelsen. Av plankartan att döma är det detta utrymme som primärt ska användas för att ta sig in i planområdet med cykel och till fots. Lantmäteriet anser därför att det är lämpligare att använda användningsbestämmelsen Gång- och cykelväg.

Samhällsbyggnadsförvaltningens kommentar

Plankarta och planbeskrivning uppdateras i enlighet med yttrandet.

9. Länsstyrelsen

2022-03-14

Länsstyrelsens synpunkter - ingripandegrunder enl. 11 kap. 10 § PBL

Granskningsförslaget har beaktat de synpunkter rörande ingripandegrunderna som framförts i Länsstyrelsens samrådsyttrande daterat 2021-04-29. Länsstyrelsen bedömer därför, med hänsyn till ingripandegrunderna i 11 kap. 10 § PBL och nu kända förhållanden, att ett antagande av detaljplanen inte kommer att prövas.

Länsstyrelsens övriga synpunkter, råd enligt 2 kap. PBL

Farligt gods

Inom planområdet har avsatts ett vägreservat för en eventuell framtida sträckning av en förbifart från rondellen söder om planområdet till riksväg 56. Reservatet är dock inte utpekad som riksintresse för planerad väg. Eftersom väg 56 är utpekad som rekommenderad primär transportled för farligt gods ser Länsstyrelsen att planen lämpligen bör ses över så att det tydliggörs att riskutredningens skyddsavstånd för byggnader och utformning avseende stadigvarande vistelse är säkerställt även för den tänkta förbifarten.

Planbeskrivningen anger att planområdets södra gräns har ett avstånd som ska säkra att stadigvarande vistelse inte uppmuntras inom 29 meter från plangräns och marken är inte byggbar vilket omhändertar riskutredningens rekommendationer i södra delen. För

motsvarande skydd till vägreservat för eventuell framtida sträckning av väg 56 i planområdet anges endast att marken närmast vägen ska utformas så att den inte uppmuntrar till stadigvarande vistelse. Länsstyrelsen konstaterar att det i riskutredningen saknas information om rekommenderat avstånd för vistelse och även till byggnader invid vägreservatet. Om man gör jämförande mätningar med avståndsmåttet för södra planområdesgränsen till plankartans byggbara mark och applicerar det på reservatet för en framtida sträckning av väg 56 blir utrymmet för smalt för ett framtida vägområde såvitt Länsstyrelsen kan bedöma.

Länsstyrelsen ser vidare att planen bör ses över så att det säkerställs att säkerheten invid vägreservatet är tillräcklig utifrån den maximala markanvändningen "tillfällig övernattning" som planen möjliggör då denna användning har störst skyddsbehov. Utifrån en rimlighetsbedömning ser Länsstyrelsen att möjligheten till hotellbyggnation i den omfattning planförslaget medger, med de korta avstånden till en eventuellt framtida primär transportled kan ifrågasättas.

Länsstyrelsen kan inte av planen utläsa om det förts något resonemang kring sammanvägd risk för områden som berörs av farligt godstransporter på väg 56 och eventuellt framtida transporter inom vägreservatet, eller om utredningen enbart beaktat respektive transportled för sig vilket bör förtydligas.

Utformning av fordonsuppställningsplatser – farligt gods

Länsstyrelsen påpekar att vid den närmare utformningen av parkeringsplatser, så bör förutsättningar för uppställning av transportfordon med farligt gods klarläggas, i syfte att ytterligare minska risken för närbelägna verksamheter och lindra konsekvenser vid eventuella händelser. Avstånd mellan farligt godsleder och uppställningsplatser för farligt gods kan vara en parameter att beakta.

Markföroreningar

Sanering av förekommande förorening av PFAS i mark har, enligt planhandlingarna, utförts under 2021, vilket innebär att föroreningar knutet till mark är åtgärdade. Resultatet är en förbättrad föroreningssituation i området. Förekommande PFAS i grundvatten har inte åtgärdats. Vidare framgår i handlingarna att en checklista för arbete under grundvattenytan håller på att tas fram. Länsstyrelsen instämmer med slutsatserna som dras i PM:et Kompletterande undersökning av PFAS-förorening i grundvatten vid Uppsala gård, AFRY 2021-11-01 att ett kontrollprogram bör upprättas för att säkerställa att inte oacceptabla föroreningsmängder sprids till omgivningen.

Länsstyrelsen vill i sammanhanget belysa vikten av att framtida anläggningsarbete som påverkar grundvattnet eller uppkomst av läsvatten beaktar PFAS-föroreningen. Detta för att minska risken för spridning av PFAS-föroreningen. Vid framtida schakt under grundvattennivån bör grundvattnet på aktuell plats undersökas i samråd med lokala tillsynsmyndigheten och eventuellt renas.

Dagvattenhantering

Länsstyrelsen ser positivt på att kommunen tagit fram en kompletterande dagvattenutredning. På plankartan har utrymme för torrdammen avsatts. Länsstyrelsen ser att det eventuellt kan vara lämpligt att även läge för planerade diken anges på kartan, så att tillräckligt utrymme för dessa delar av dagvattenhanteringen säkerställs. I dagvattenutredningen anges att det ska utföras en mer detaljerad analys av höjdsättningen inom detaljplaneområdet. Utifrån denna analys införs vid behov

lämpligen planbestämmelser avseende höjdsättning för att säkerställa exempelvis flödesvägar.

Naturmiljö

Sedan samrådsskedet har fördröjningsmagasin, väggen samt gång- och cykelväg planerats in i naturmarken. Länsstyrelsen ser att det kan finnas risk att befintliga naturvärden påverkas negativt med nuvarande bestämmelser.

I planbeskrivningen anges att fördröjningsmagasinet ska utgöras av en dagvattendamm. Detta kan med fördel preciseras i plankartan. En dagvattendamm kan med rätt utformning generera naturvärden och ekosystemtjänster, medan ett underjordiskt magasin inte tillför dessa. Valet av plats och utformningen av dagvattendammen bör anpassas efter de naturvärden som finns på platsen.

Eventuell skötsel av väggen bör av hänsyn till den biologiska mångfalden vara av den typ som inte sköts mer än enligt skötselplan eller genom visst begränsat underhåll.

En gång och cykelväg planeras inom naturmark. Risk finns att naturvärden skadas vid anläggande. Gång- och cykelbanans utformning och skötsel bör med hänsyn tagen till befintliga naturvärden preciseras.

I planbeskrivningen anges att man har för avsikt att anordna bete inom planområdets naturmark, vilket Länsstyrelsen ser som positivt, men uppmärksammar dock om vad som anges på Boverkets kunskapsbank; "Inhägnade betesmarker är generellt inte tillåtet inom användningen Natur om det inte har angetts med egenskapsbestämmelse om utformning av allmän plats. När allmän plats används för bete är det viktigt att säkra allmänhetens tillgång till området till exempel genom grind, färist eller liknande."

Samhällsbyggnadsförvaltningens kommentar

Huvudområdet för var bete läggs ändras till L₂- betesmark. Synpunkterna noteras.

10. Vattenfall Eldistribution

2022-03-14

Efter samtal med planarkitekten kom det överens om att "L- Odling och djurhållning" ska specificeras till endast "Odling" och lägga till prickad mark för att säkerställa att inga byggnader eller anläggningar byggs inom säkerhetsavståndet till luftledningen.

I plankartan finns planbestämmelsen "m1- För byggnader som placeras inom 50 meter från luftledningen och där människa kan antas vistas stadigvarande ska effekterna av den elektromagnetiska strålningen utredas. Vid behov ska åtgärder vidtas". Den elektromagnetiska frågan bör utredas under detaljplanarbetet enligt 2 kap. 5 § PBL. Vattenfall Eldistribution AB har gjort en beräkning av elektromagnetiskt fält kring ledningen och kommunen har tagit del av denna. Därefter bör kommunen ta ett beslut ifall marken är lämplig för bebyggelse med hänsyn till människors hälsa.

Vattenfall Eldistribution AB vill återigen informera om att inom 50 meter norr om planområdet och 130 kV luftledningen ska det byggas en solkraftspark.

Samhällsbyggnadsförvaltningens kommentar

Kommunen anser att även bete är möjligt under kraftledningen och stämt av det med Vattenfall Eldistribution AB.

Kommunen har gjort bedömningen att marken är lämplig för bebyggelse och planbestämmelsen "m1- För byggnader som placeras inom 50 meter från luftledningen och där människa kan antas vistas stadigvarande ska effekterna av den elektromagnetiska strålningen utredas. Vid behov ska åtgärder vidtas" därmed utgå. Kommunen noterar informationen.

11. Lantbrukarnas Riksförbund

2022-03-14

Framför synpunkter kring ianspråktagande av jordbruksmark, livsmedelsförsörjning; önskemål om en vision för hållbarhet inom området samt kritik mot hantering av äldre träd.

Lantbrukarnas Riksförbund tillstyrker förslaget till detaljplan.

Samhällsbyggnadsförvaltningens kommentar

Synpunkterna noteras.

Ej tillgodosedda synpunkter från samråd och granskning

Privatperson 1

Föreslår en vägkoppling till Riksväg 56.

Sörmlands museum

Anser inte att tillräcklig hänsyn tagits till kulturmiljövärdena.

Ericssbergs Fideikommiss AB genom ombud

Anser att detaljplanen ska föreskriva staket i planområdets norra och östra gräns.

Privatperson 2 - 5

Anser att truckstop är olämpligt i anslutning till verksamheten vid OK Stugan och bostäder. Det finns andra, bättre placeringar. lanspråktagande av åkermark ifrågasätts.

Polisen

Utformning av infrastruktur och byggnader på en detaljeringsnivå som detaljplanen inte möter.

Vattenfall Eldistribution

Anser att endast odling ska tillåtas på område betecknat L₁.

Länsstyrelsen

- Säkerhetsavstånd för vägområde för eventuellt framtida RV 56 bör förtydligas.
- Ifrågasätter om en riksväg får plats inom området, när hänsyn tagits till säkerhetsavstånd.
- Säkerheten för användningen "tillfällig övernattnings" kan ifrågasättas vid en utbyggnad till primär transportled för farligt gods genom området.
- Efterlyser resonemang och förtydligande om sammanvägd risk för områden som berörs av farligt godstransporter på väg 56 och eventuellt framtida transporter inom vägreservatet.
- Förekommande PFAS i grundvatten har inte åtgärdats.
- Påpekar behovet av korrekt hantering av länsvatten som kan innehålla PFAS.
- Diken för dagvattenhantering bör preciseras i kartan för höjdsättning av flödesvägar.
- Naturvärden kan påverkas negativt av markanvändningen gång- och cykelbana, fördröjningsmagasin och vägren. Placering, anläggning och skötsel ska anpassas till naturvärdena.

Ändringar i förslaget

Den elektromagnetiska strålningen från Vattenfalls luftledning längst detaljplanens norra och östra gräns har utretts. Utredningen visar att det avstånd som krävs för att hålla en acceptabel strålningsnivå understiger den bebyggelsefria zon som ledningsägaren Vattenfall behöver kring ledningen. Därmed utgår bestämmelsen m_1 . Den tidigare bestämmelsen m_2 betecknas i antagandehandlingen med m_1 .

Planbeskrivning

- Planbeskrivningen revideras/kompletteras med resultatet från utredningen av elektromagnetisk strålning.

Plankarta

- Odlingssmarken - L₁ förses med egenskapsbestämmelse om att marken inte får bebyggas.
- Området som primärt avses för bete får användningen L₂.
- Bestämmelsen m₁ utgår.
- Bestämmelsen m₂ ersätts i antagandehandlingen med m₁.
- Egenskapsbestämmelsen cykel₁ ersätts med användningsbestämmelsen CYKEL.

I övrigt görs redaktionella ändringar och förtydliganden.

Rättelser till samrådsredogörelsen

s 4 Samhällsbyggnadsförvaltningens kommentar till yttrande från Privatperson 1, tredje raden

Det står "Riksväg 65..." och det ska stå "Riksväg 56...".

Samhällsbyggnadsförvaltningen
Katrineholm 23 mars 2022

Maela Jaanivald
Planarkitekt

Erik Bjelmrot
Avdelningschef

Ansvar för tillsyn enligt lag om sprängämnesprekursorer

Förvaltningens förslag till beslut

1. Kommunstyrelsen föreslår kommunfullmäktige besluta att bygg- och miljönämnden ska ansvara för kommunens tillsyn enligt 6 § Lag (2014:799) om sprängämnesprekursorer.
2. Kommunstyrelsen uppdras att justera bygg- och miljönämndens reglemente i enlighet med ovanstående beslut.

Sammanfattning av ärendet

För att förhindra terrorism med hemgjorda sprängämnen har utgångsämnen till dessa, så kallade sprängämnesprekursorer, reglerats inom EU. Reglerna innebär att kontroller behöver ske vid överlåtelse av vissa produkter som innehåller dessa ämnen. Misstänkta transaktioner med och stölder av sprängämnesprekursorer måste rapporteras till polisen. Exempel på ämnen som berörs av lagstiftningen är ammoniumnitrat, klorater och perklorater, nitrometan, väteperoxid, svavelsyra och salpetersyra. Beroende på koncentration omfattas de av olika restriktioner.

Enligt 6 § Lag om sprängämnesprekursorer är det kommunen som ansvarar för tillsynen enligt artiklarna 5 och 7 - 9 i EU:s förordning 2019/1148 om saluföring och användning av sprängämnesprekursorer. Kommunen ska också ansvara för tillsynen över att enskilda inom kommunen har de tillstånd som krävs och att, om tillstånd har meddelats, villkoren för tillstånd är uppfyllda enligt EU-förordningen.

En viktig del i kommunernas tillsyn är att kontrollera att "ekonomiska aktörer" dvs företag som tillhandahåller produkterna på marknaden efterlever reglerna. De som säljer sprängämnesprekursorer som omfattas av restriktioner till enskilda behöver bland annat kontrollera att dessa har tillstånd från Myndigheten för samhällsskydd och beredskap (MSB) att förvärva produkterna. För en del produkter råder förbud att sälja dem till enskilda. Kommunen behöver i ett första steg identifiera de ekonomiska aktörer som har aktuella produkter i sitt sortiment. Det kan till exempel röra sig om:

- Färg- och järnhandel
- Lantbruks- och trädgårdshandel
- Pool- och spabutiker
- Hobbyaffärer (modellflyg, bilar, båtar)

MSB avser att under våren 2022 utarbeta närmare vägledning för hur kommunerna kan genomföra sin tillsyn.

I en stor del av Sveriges kommuner har den nämnd som ansvarar för miljötillsynen givits ansvaret för att sköta tillsynen enligt denna lag. I propositionen pekas också på fördelen att samordna tillsynen med kemikalietillsynen. Bygg- och miljönämnden föreslås därför få uppdraget att ansvara för tillsynen enligt lag om sprängämnesprekursorer. Som ett resultat av detta behöver även ett förslag till taxa tas fram till kommunfullmäktige för beslut.

Ärendets handlingar

- Bygg- och miljönämndens beslut, 2022-04-06, § 42

Emma Fälth
Utredare

Beslutet skickas till:

Samhällsbyggnadsförvaltningen

Akten

BMN §42

ALLM.2022.13

Ansvar för tillsyn enligt lag om sprängämnesprekursorer

Beslut

Bygg- och miljönämnden beslutar att kommunfullmäktige

1. beslutar att bygg- och miljönämnden ska ansvara för kommunens tillsyn enligt 6 § Lag (2014:799) om sprängämnesprekursorer.
2. ger kommunledningsförvaltningen i uppdrag att justera bygg- och miljönämndens reglemente.

Under nämndens överläggning yttrar sig Martin Edgélius (M).

Sammanfattning av ärendet

För att förhindra terrorism med hemgjorda sprängämnen har utgångsämnen till dessa, så kallade sprängämnesprekursorer, reglerats inom EU. Reglerna innebär att kontroller behöver ske vid överlåtelse av vissa produkter som innehåller dessa ämnen. Misstänkta transaktioner med och stölder av sprängämnesprekursorer måste rapporteras till polisen. Exempel på ämnen som berörs av lagstiftningen är ammoniumnitrat, klorater och perklorater, nitrometan, väteperoxid, svavelsyra och salpetersyra. Beroende på koncentration omfattas de av olika restriktioner.

Enligt 6 § Lag om sprängämnesprekursorer är det kommunen som ansvarar för tillsynen enligt artiklarna 5 och 7-9 i EU:s förordning 2019/1148 om saluföring och användning av sprängämnesprekursorer. Kommunen ska också ansvara för tillsynen över att enskilda inom kommunen har de tillstånd som krävs och att, om tillstånd har meddelats, villkoren för tillstånd är uppfyllda enligt EU-förordningen.

En viktig del i kommunernas tillsyn är att kontrollera att "ekonomiska aktörer" dvs företag som tillhandahåller produkterna på marknaden efterlever reglerna. De som säljer sprängämnesprekursorer som omfattas av restriktioner till enskilda behöver bland annat kontrollera att dessa har tillstånd från Myndigheten för samhällsskydd och beredskap, MSB, att förvärva produkterna. För en del produkter råder förbud att sälja dem till enskilda. Kommunen behöver i ett första steg identifiera de ekonomiska aktörer som har aktuella produkter i sitt sortiment. Det kan till exempel röra sig om

- Färg- och järnhandel
- Lantbruks- och trädgårdshandel
- Pool- och spabutiker
- Hobbyaffärer (modellflyg, bilar, båtar)

Ordförandens signatur

Justerandes signatur

MSB avser att under våren 2022 utarbeta närmare vägledning för hur kommunerna kan genomföra sin tillsyn.

I en stor del av Sveriges kommuner har den nämnd som ansvarar för miljötillsynen givits ansvaret för att sköta tillsynen enligt denna lag. I propositionen pekas också på fördelen att samordna tillsynen med kemikalietillsynen. Bygg- och miljönämnden föreslås därför få uppdraget att ansvara för tillsynen enligt lag om sprängämnesprekursorer.

Vid beslut om tillsynsansvarig nämnd behöver delegationsordning ses över och taxa tas fram.

Beslutsunderlag

Tjänsteskrivelse

Beslutsmottagare

KOMMUNSTYRELSEN

Akten

Ordförandens signatur

Justerandes signatur

Planeringsdirektiv 2023 med plan för 2024-2025

Förslag till beslut

Kommunstyrelsen beslutar fastställa Planeringsdirektiv 2023 med plan för 2024-2025 enligt upprättat förslag. Driftbudgeten i planeringsdirektivet kommer att uppdateras med ny skatteprognos efter 28 april 2022. Om den uppdaterade skatteprognosen väsentligt försämrar resultatet kommer ett nytt planeringsdirektiv tas fram i maj.

Sammanfattning av ärendet

Ett gemensamt förslag till Planeringsdirektiv 2023 med plan för 2024-2025 har utarbetats av Socialdemokraterna och Moderaterna.

Enligt styrsystemet för Katrineholms kommun påbörjas den årliga planeringsprocessen på våren då planeringsdirektivet fastställs av kommunstyrelsen. Planeringsdirektivet innehåller anvisningar till nämnder och bolag för planeringsarbetet inför planperioden 2023-2025. I planeringsdirektivet anges också vilka preliminära ramar som nämnderna ska utgå från i sin beredning av underlag för övergripande plan med budget. Driftbudgeten i planeringsdirektivet kommer att uppdateras med ny skatteprognos efter 28 april 2022.

För beredning av övergripande plan med budget 2023-2025 ges nämnder och bolag i uppdrag att inkomma med underlag till kommunstyrelsen enligt anvisningar i planeringsdirektivet senast den 31 augusti 2022.

Övergripande plan med budget 2023-2025 planeras att behandlas på kommunstyrelsens sammanträde den 26 oktober och beslutas av kommunfullmäktige den 21 november 2022. Eftersom nya nämnder tillträder 1 januari 2023 kan nämndernas planer inte fastställas innan planeringsåret påbörjas. Nämndernas planer med budget ska fastställas senast i februari 2023.

Ärendets handlingar

- Förslag till planeringsdirektiv 2023 med plan 2024-2025

Johan Söderberg (S)
Kommunstyrelsens ordförande

Christer Sundqvist (M)
Kommunstyrelsens 1:e vice ordförande

2022-04-21

KS/2022:116 - 1.4.1 -
Mål- och
ekonomistyrning

Beslutet skickas till:

Samtliga nämnder
Katrineholms Fastighets AB
Katrineholm Vatten och Avfall AB
Västra Sörmlands Räddningstjänst
Akten

Planerings- direktiv 2023 med plan för 2024-2025

Socialdemokraternas och Moderaternas
förslag till kommunstyrelsen

Innehåll

Inledning	3
Majoritetens utgångspunkter	3
Planeringsprocessen inför planperioden 2023-2024	3
Ekonomiska ramar	5
Finansiering	5
Kompensation för kostnadsökningar	5
Ramförändringar	7
Avsatta medel.....	8
Underlag från nämnder och bolag	10
Investerings- och exploateringsbehov	10
Revidering av taxor och avgifter.....	11
Behov av nya upphandlingar	11
Särskilda beredningsuppdrag	11
Förutsättningar inför planperioden 2023-2025	13
Samhällsekonomiska förutsättningar	13
Befolkningsutveckling.....	13
Ekonomisk ställning och finansiella förutsättningar.....	16
Bilagor	18
Bilaga 1 Preliminär övergripande driftsbudget 2023 med plan 2024-2025.....	18
Bilaga 2: Ekonomi- och upphandlingsavdelningens förteckning över genomförda ramjusteringar	19
Bilaga 3 Preliminär resultaträkning 2021-2025	22
Bilaga 4 Plan för investeringar 2023-2024 enligt övergripande plan med budget 2022-2024.....	23
Bilaga 5 Plan för exploateringar 2023-2024 enligt övergripande plan med budget 2022-2024.....	25
Bilaga 6 Plan för fastighetsinvesteringar 2023-2024 enligt övergripande plan med budget 2022-2024	26

Inledning

Planeringsdirektivet innehåller anvisningar till nämnder och bolag för planeringsarbetet inför planperioden 2023-2025. I planeringsdirektivet anges även vilka drifts- och investeringsramar som nämnderna ska utgå från i sin beredning av underlag för kommunens övergripande plan med budget.

Majoritetens utgångspunkter

Planeringsförutsättningarna inför 2023 präglas av mycket stor osäkerhet när det gäller flera viktiga parametrar för kommunens ekonomi. Majoritetens utgångspunkt i planeringsarbetet inför planperioden 2023-2025 är att hantera dessa osäkerhetsfaktorer på ett så ansvarsfullt och försiktigt sätt som möjligt.

Katrineholms kommun har i grunden en god ekonomi och för bara ett par månader sedan presenterades kommunens starkaste bokslut genom tiderna. Till följd av utvecklingen i omvärlden har emellertid det goda utgångsläget nu bytts mot mycket osäkra prognoser för samhällsekonomin inför 2023. Osäkerheten gäller såväl kommunens befolkningsutveckling som kommunens intäkter och kostnader. Bland annat visar en ny pensionsprognos på en kostnadsökning på ca 60 mnkr på grund av nytt pensionsavtal och ökad inflation. Osäkerheten till följd av kriget i Ukraina påverkar också prognoserna för kommunens flyktingmottagande och antalet barn och elever i förskolor och skolor.

Samtidigt är det viktigt att nämnderna får så tydliga planeringsförutsättningar som möjligt för att kunna planera, komma igång och fortsätta med verksamhet nästa år. Vissa särskilt prioriterade satsningar inför 2023 aviseras därför i planeringsdirektivet. Det handlar främst om fortsatta satsningar på barn och unga, ökad måluppfyllelse i skolan samt resurser för ökad trygghet och säkerhet. I planeringsdirektivet avsätts också medel till utökad verksamhet inom funktionsstödsområdet, yrkesvux samt hälsofrämjande och personalsociala aktiviteter för kommunens medarbetare.

Den senaste tidens utveckling har visat att prognoserna kan svänga snabbt. Den preliminära driftsbudgeten i planeringsdirektivet kommer därför i slutet av april att uppdateras med en ny skatteprognos från Sveriges Kommuner och Regioner, SKR. I augusti får vi sedan ytterligare uppdateringar av pensions- och skatteprognoserna, som kommer ligga till grund för höstens fortsatta beredning av övergripande plan med budget 2023-2025. Kommunens ekonomi påverkas även i hög grad av vilka medel som regering och riksdag lägger ut på kommunerna i form av generella och riktade statsbidrag till bland annat skola och omsorg. Majoriteten avaktar därför med att lägga ut eventuella ytterligare satsningar på nämnderna till i höst.

Planeringsprocessen inför planperioden 2023-2024

Kommunens styrsystem utgör ett ramverk för kommunens planerings- och uppföljningsarbete och beskriver processer och verktyg för styrningen. Styrsystemet innefattar hela kommun-koncernen, det vill säga både nämnder och styrelser i kommunens bolag och kommunalförbund. Kommunens långsiktiga planering ska enligt styrsystemet styras av kommunens vision och den kommunplan som tas fram för varje mandatperiod. Kommunplanen ligger till grund för planeringen för alla år under mandatperioden.

Planeringen för ett enskilt år påbörjas under våren då planeringsdirektivet fastställs av kommunstyrelsen. Planeringsdirektivet innehåller dels uppdrag och anvisningar till nämnder och bolag för det fortsatta planeringsarbetet, dels vilka preliminära ekonomiska ramar som

nämnderna ska utgå från i sin beredning av underlag för kommunens övergripande plan med budget. Utifrån planeringsdirektivet lämnar nämnder och bolag i augusti underlag för kommunens övergripande plan med budget.

Under september-oktober sker beredning av kommunens övergripande plan med budget som behandlas i kommunstyrelsen i oktober och fastställs i kommunfullmäktige i november. I den övergripande planen med budget fastställs mål och uppdrag samt ekonomiska ramar för nämnder, bolag och kommunalförbund för det kommande året, med en plan för de två följande åren. Även den ekonomiska ersättningen avseende kommunens verksamhetsfastigheter fastställs i samband med budgeten. Kommunfullmäktige kan också ge särskilda uppdrag till nämnder och bolag i samband med beslutet om övergripande plan med budget.

Efter att den övergripande planen med budget har beslutats av kommunfullmäktige ska nämnder och bolag fastställa nämndens/bolagets plan med budget. Eftersom nya nämnder tillträder 1 januari 2023 kan nämndernas planer inte fastställas innan planeringsåret påbörjas. Nämndernas planer med budget ska fastställas senast i februari 2023.

Tidsplan för planeringsarbetet inför planperioden 2023-2025

27 april: Kommunstyrelsen fastställer planeringsdirektiv för 2023-2025.

28 april: SKR publicerar skatteunderlagsprognos.

25 augusti: SKR publicerar skatteunderlagsprognos.

31 augusti: Nämnder och bolag lämnar underlag till kommunstyrelsen för beredning av övergripande plan med budget 2023-2025.

30 september: Tjänstemannaunderlag för övergripande plan med budget 2023-2025 skickas ut till kommunstyrelsen.

Oktober: Regeringen presenterar budgetpropositionen.

Oktober: SKR publicerar ny skatteunderlagsprognos.

26 oktober: Kommunstyrelsen behandlar övergripande plan med budget 2023-2025.

21 november: Kommunfullmäktige beslutar om övergripande plan med budget 2023-2025.

14 december: Kommunstyrelsen behandlar Kommunplan 2023-2026.

Januari 2023: Kommunfullmäktige fastställer Kommunplan 2023-2026.

Februari 2023: Nämnderna fastställer nämndens plan med budget.

Ekonomiska ramar

Finansiering

Finansieringen av kommunens verksamhet sker främst genom skatteintäkter och utjämning, fastighetsavgift, statsbidrag samt avgifter som invånare betalar för äldreomsorg, barnomsorg, med mera.

Skatteintäkter, generella statsbidrag och utjämning

Vid beräkning av skatteintäkter och utjämning används den senaste skatteunderlagsprognosen från SKR från februari 2022. I beräkningarna har endast kända förändringar av generella statsbidrag beaktats. Riktade statsbidrag har ej beaktats, förutom det riktade permanenta statsbidraget för äldreomsorg.

I planeringsdirektivet baseras beräkningen av skatteintäkter och utjämning på ett antagande om att kommunens invånarantal kommer uppgå till 34 900 invånare per 1 november 2022, 35 000 invånare per 1 november 2023 och 35 100 invånare per 1 november 2024.

Bedömningen utgår från SCB:s befolkningsframskrivning för Katrineholms kommun som presenterades i juni 2021, men med justering för faktiskt utfall per 1 november 2023. I nuläget är det ovanligt svårt att göra prognoser för befolkningsutvecklingen i kommunen, inte minst utifrån de eventuella följder som flyktingsituationen kopplat till invasionen av Ukraina kan få.

Borgensavgifter

Kommunen lämnar borgen till sina bolag enligt fastställda principer. Genom ett kommunalt borgensåtagande kan bolagen ta upp lån till en lägre ränta. För att möta kraven på marknadsmässighet beräknas borgensavgiften utifrån den så kallade marginalmetoden och grundar sig på uppgifter från senast fastställd årsredovisning för bolagen.

Borgensavgiften 2022 uppgår för KFAB till 0,43 procent, för KIAB till 0,34 procent och för KVAAB till 0,68 procent av det utstående borgensbeloppet. Kommunens budgeterade intäkt för utställd borgen uppgår till 11,3 mnkr 2022. För 2023 och 2024 finns inga uppdaterade beräkningar ännu så för dessa år ligger beloppet på samma nivå som för 2022.

Kompensation för kostnadsökningar

Demografi

Kommunen använder sig av en resursfördelningsmodell som tar hänsyn till volymförändringar inom förskola, grundskola, gymnasieskola samt äldreomsorg. Modellen bygger på en beräknad kostnad per individ i de olika verksamheterna och ska hantera volymförändringar mellan åren.

I tabellen nedan framgår prognosticerade volymförändringar inom förskola, skola och äldreomsorg. Beräkningen utgår från SCB:s befolkningsframskrivning från juni 2021, med justering från bildningsförvaltningen av antalet barn i förskolan och skolan utifrån kända förhållanden i mars 2022.

Resursfördelningsmodellen mellan kommunfullmäktige och bildningsnämnden bygger på samma princip som används gentemot de fristående verksamheterna. Det totala bidraget per barn/elev inom förskolan och grundskolan har delats upp i en grunddel, ett tilläggsbidrag som efter bedömning av elevhälsan fördelas till barn i behov av särskilt stöd samt en del för modersmålsundervisning. Gällande bidraget inom gymnasieskolan används ett viktat snittpris mellan kommunens gymnasieprogram och köpta platser. Resursfördelningsmodellen mellan

kommunfullmäktige och vård- och omsorgsnämnden baseras på underlag från den kommunala kostnadsutjämningsmodellen.

Effekten av resursfördelningsmodellen för 2022 uppgår till -4,3 mnkr för bildningsnämnden och +11,1 mnkr för vård- och omsorgsnämnden och är fördelade i nämndernas ramar. Att resursfördelningen är negativ för bildningsnämnden beror på ett relativt lågt födelsetal 2020 och 2021 vilket får effekt på resurstilldelningen avseende förskolan men även på minskat antal elever i grundskolan. Prognosen för 2023 har för grundskolans del justerats ner med 80 elever medan gymnasieskolans prognos har justerats upp med 29 elever jämfört med prognosen i övergripande plan med budget 2022-2024. Det har inte i nuläget tagits någon hänsyn till eventuella ökade elevantal på grund av flyktingsituationen kopplat till kriget i Ukraina.

Kategori	Budget 2022	Prognos 2023	Effekt (tkr)	Prognos 2024	Prognos 2025
Förskola inkl. pedagogisk omsorg	1 914	1 863	-5 268	1 840	1 741
Förskoleklass	464	465	57	433	457
Grundskola 1-6	2 574	2 555	-1 388	2 631	2 623
Grundskola 7-9	1 275	1 248	-2 339	1 230	1 281
Grundskola	4 313	4 268	-3 670	4 294	4 361
Gymnasieskola*	1 281	1 352	4 665	1 353	1 346
Skola	7 508	7 483	-4274	7 487	7 448
65-79 år	5 903	5 921	378	5 857	5 803
80-89 år	1 821	1 908	10 465	2 051	2 172
90-w år	426	427	312	420	421
Äldreomsorg	8 150	8 259	11 154	8 328	8 396
TOTALT	15 658	15 739	6 881	15 815	15 844

* Beräknat antal elever som går på gymnasiet.

Personal

I planeringsdirektivet är utgångspunkten att löneökningarna kommer uppgå till motsvarande 2,1 procent 2023, 2024 och 2025. Beräkningarna utgår från en löneökning om 2,1 procent för 2022.

Pensioner

Pensionskostnaderna beräknas enligt den senaste prognosen från KPA öka med 60,7 mnkr till 2023 i jämförelse med budget 2022. Detta beror dels på ett nytt pensionsavtal 2023 som ger högre avgiftsnivåer för kommunen, dels på en högre inflationsberäkning än i tidigare prognoser.

Lokaler

Medel för hyreskostnadsökningar som är hänförliga till investeringar i KFAB:s och KIAB:s lokaler och är beslutade under 2021 och för 2022 är inräknade i driftsbudgeten i planeringsdirektivet. Medel finns även avsatta för lokalkostnadsökningar för verksamhetslokaler som inte ägs av KFAB och KIAB. Grunduppräkningsberäkningen beräknas på en hyresuppräkning om 1,0 procent 2023-2025. Stigande räntor kan öka kommunens lokalkostnader ytterligare under perioden. Medel för lokalkostnadsökningar har i planeringsdirektivets driftsbudget inte fördelats ut på nämnderna, det sker först i samband med beredningen av övergripande plan med budget.

Drifts- och avskrivningskostnader till följd av investeringar

Beräkningen i planeringsdirektivet av drifts- och avskrivningskostnader till följd av investeringar baseras på flerårsplanen i övergripande plan med budget 2022-2024 (finns i bilagorna 4-6). Det är först i samband med att kommunfullmäktige tar beslut om övergripande

plan med budget 2023-2025 som budgeten för investeringar och exploateringar samt fastighetsinvesteringar fastställs.

Medel för drifts- och avskrivningskostnader till följd av investeringar har i planeringsdirektivets driftsbudget inte fördelats ut på nämnderna, det sker först i samband med beredningen av övergripande plan med budget.

Övriga pris- och kostnadsförändringar

I övergripande plan med budget 2022-2024 kompenseras nämnderna inför 2022 för en generell pris- och kostnadsökning på 1 procent på grund av den ökade inflationen. Eventuella pris- och kostnadsökningar därutöver ska hanteras av nämnderna inom ram genom effektiviseringar.

I planeringsdirektivets driftsbudget finns inga ytterligare medel avsatta till generella pris- eller kostnadsökningar från 2023 och framåt.

Ramförändringar

I planeringsdirektivet anges vilka ekonomiska ramar som nämnderna ska utgå från i sin beredning av underlag för kommunens övergripande plan med budget. Dessa framgår av den preliminära övergripande driftbudget för 2023 med plan 2024-2025 som redovisas i bilaga 1. Utgångspunkten är flerårsplanen 2023-2024 som fastställdes av kommunfullmäktige i november 2021. Driftsbudgeten har därefter uppdaterats med tekniska justeringar, ny skatteunderlagsprognos samt justeringar under majoritetsberedningen. I bilaga 2 finns förklaringar till de ändringar som skett i nämndernas ramar.

I övergripande plan med budget 2022-2024 fick flera nämnder tillfälliga ramförstärkningar under 2022, som sammantaget uppgick till 29,5 mnkr. Kommunstyrelsen fick också en tillfällig ramförstärkning under perioden 2022-2024 om 1,0 mnkr för ny översiktsplan. Eftersom dessa satsningar presenterades som tillfälliga har utgångspunkten inför arbetet med planeringsdirektivet varit att de tas bort från och med 2023. Övriga ramförändringar som beslutades i övergripande plan med budget 2022-2024 var inte tillfälliga och ligger således kvar i nämndernas ramar även planperioden 2023-2025.

Under beredningen av planeringsdirektivet har den politiska majoriteten prioriterat att bibehålla vissa av de tillfälliga ramförstärkningarna även 2023 samt i vissa fall tilldela nämnderna en permanent budgetförstärkning. Under majoritetsberedningen av planeringsdirektivet har följande större ramjusteringar gjorts:

Övergripande politisk ledning

- tillfällig ramförstärkning 2024 för EU-val +1,0 mnkr

Bildningsnämnden

- budgetförstärkning för trygghetsskapande åtgärder för barn och unga i skolan och på fritiden +1,5 mnkr
- tillfällig ramförstärkning 2023 för ökad måluppfyllelse och trygghet på högstadiet och gymnasiet +2,0 mnkr

Kommunstyrelsen

- budgetförstärkning för hälsofrämjande och personalsociala aktiviteter +1,8 mnkr
- tillfällig ramförstärkning 2023 reserverade medel för yrkesvux +2,1 mnkr
- minskning KS medel till förfogande -2 mnkr

Socialnämnden

- budgetförstärkning SSPF-samordning (skola, socialtjänst, polis, fritid) +0,65 mnkr

Vård- och omsorgsnämnden

- ramförstärkning nya gruppboheter samt dagverksamhet LSS +10,4 mnkr

Västra Sörmlands Räddningstjänst

- ramförstärkning för bland annat ökad bemanning +1,4 mnkr

När beredningen av den övergripande planen med budget inleds i slutet av september kommer kommunen veta mer om förutsättningarna inför kommande år. Majoriteten avvaktar därför med att lägga ut eventuella ytterligare satsningar på nämnderna till i höst.

Avsatta medel

Utifrån god ekonomisk hushållning har kommunen reserverat medel för att möta framtida kostnader. De avsatta medlen uppgick per 31 december 2021 till totalt 144,9 mnkr. Kommunen har tre olika sorters avsatta medel; resultatutjämningsreserv (RUR), en så kallad integrationsfond samt tillväxtfrämjande medel från tidigare års resultat.

Kommuner har enligt kommunallagen möjlighet att avsätta medel inom det egna kapitalet till en resultatutjämningsreserv (RUR). Reserven kan användas i balanskravsutredningen för att utjämna intäkter över en konjunkturcykel. Kommunfullmäktige i Katrineholm beslutade i maj 2013 om att anta riktlinjer för resultatutjämningsreserven (RUR) samt att göra en avsättning till RUR om 17 mnkr. Av 2020 års resultat avsattes ytterligare 66,6 mnkr. Den totala avsättningen till RUR uppgår därefter till 83,6 mnkr.

Därutöver har delar av tidigare års resultat reserverats för tillväxtfrämjande åtgärder. I samband med årsredovisningarna för åren 2010 till 2015 har kommunen reserverat medel av resultatet för särskilda framtida satsningar avseende välfärdsutmaningar och tillväxtprojekt. Dessa medel påverkar resultatet när de används.

Kommunen har även avsatt medel som kommunen erhåller för sitt breda integrationsåtagande. Ett åtagande som sträcker sig över flera år varför intäkterna inte förs direkt mot resultatet, utan reserveras för framtida åtaganden. En del av den schablonersättning som årligen tilldelas kommunen från Migrationsverket avsätts till fonden för att kunna användas till specifika projekt. I kommunens övergripande plan med budget 2021-2023 togs beslut om att under 2021 använda 11,8 mnkr av integrationsfonden. Beslut om ytterligare 0,4 mnkr togs under året. Av de beslutade medlen nyttjades totalt 5,5 mnkr under 2021. Grundregeln är att medel som reserverats från integrationsfonden som inte förbrukats under året återförs till fonden vid årets slut.

I planeringsdirektivet för 2022 (KS 2021-04-28, § 75) förlängde kommunstyrelsen den inför 2021 beslutade satsningen om att använda 2,7 mnkr från integrationsfonden för kompetenshöjande insatser för barnskötare och barnskötarbiträden inom förskolan. Det innebär att bildningsnämnden kan nyttja de avsatta medlen till och med första halvåret 2024. Hittills har 0,4 mnkr av dessa medel använts.

I övergripande plan med budget 2022-2024 reserverades 5 mnkr från integrationsfonden för volymförändringar inom bildningsnämndens verksamheter. Syftet är att vid behov kunna hantera större avvikelser i förhållande till de prognostiserade volymförändringarna inom förskola och skola som har beaktats i kommunens resursfördelningsmodell.

Totalt uppgick kommunens avsatta medel till 146 mnkr per 31 mars 2022. Beaktat redan fattade beslut om att reservera medel till bildningsnämnden fanns det per 31 mars 2022 138,7 mnkr kvar att besluta om.

Avsatta medel, mnkr	31 mars 2022
RUR	83,6
Integrationsfonden	27,1
<i>...varav reserverade för satsningar 2022-2024</i>	7,3
Tillväxtfrämjande medel	35,3
TOTALT	146,0
Kvar att besluta om	138,7

Om medel som reserverats från integrationsfonden inte förbrukas återförs dessa till fonden. Integrationsfonden tillförs också löpande nya medel utifrån ersättningen från Migrationsverket. Sammantaget innebär det att det kommer finnas ytterligare medel kvar att besluta om inför 2023.

Underlag från nämnder och bolag

För beredningen av övergripande plan med budget 2023-2025 ges nämnder och bolag i beredningsuppdrag att senast den 31 augusti 2022 inkomma med följande underlag till kommunstyrelsen:

Investerings- och exploateringsbehov

Nämnderna ska i sitt underlag för övergripande plan med budget ge lämna förslag på prioriterade investerings- och exploateringsbehov. Nämnderna ska utgå ifrån den gällande flerårsplanen som finns i bilagorna 4-6. Nytt inför 2023 är att nämnderna ombeds lämna underlag för investeringar som omfattar fem år. Nämnden ska även redovisa hur de föreslagna investeringarna påverkar den egna nämndens eller andra nämnders driftskostnader.

Det är investeringarnas nettoeffekt som är utgångspunkten i prioriteringsarbetet. Ett av kommunens finansiella mål är att avskrivningarna inte ska uppta mer än 3 procent av driftbudgeten under mandatperioden. Det innebär att avskrivningarna inte ska uppgå till mer än ungefär 70 mnkr per år. Utifrån övergripande plan med budget 2022-2024 uppgår avskrivningarnas andel av driftbudgeten till 3,6 procent 2022 och 3,6 procent 2023. För att det finansiella målet ska kunna nås behöver nämnderna göra en strikt prioritering och betydligt minska den föreslagna investeringsvolymen för perioden 2023-2025.

Alla föreslagna investeringar ska kategoriseras enligt nedanstående kategorier.

1. Investeringar påkallade av skyldigheter och ålägganden

Exempelvis ingår här tvingande myndighetsinvesteringar eller investeringar som av andra (säkerhets) skäl måste prioriteras, som exempelvis brandskydd, larm och liknande.

2. Investeringsbehov hos annan part

Exempelvis hos KFAB för verksamhetens behov. Det innebär att investeringen inte aktiveras i kommunens balansräkning utan istället genererar en hyreskostnad för verksamheten, vilket måste ingå i kostnadsanalysen.

3. Rationaliseringsinvesteringar

Investeringar där investeringen kan "hämtas hem", en så kallad payoff-effekt, som ska vara högst tre år. Redovisningskravet för sådan investering är att den ska åtföljas av en ekonomisk kalkyl som tydligt visar de ekonomiska konsekvenserna.

4. Övriga investeringar inklusive produktionsinvesteringar

Här avses investeringar för verksamhetens behov, som inventarier och utrustning i verksamheten. Behov av IT-investeringar ingår i denna kategori och budgeteras i samråd med digitaliseringsavdelningen.

5. Investeringar i skattefinansierad infrastruktur

Här ingår kommunala strategiska investeringar i gata och park/natur samt statliga regionala satsningar som i vissa fall kan behöva kompletteras med kommunala medel.

6. Exploateringsverksamhet

Med markexploatering avses åtgärder för att anskaffa, bearbeta och iordningställa råmark för att kunna bygga bostäder, affärer, kontor eller industrier. I markexploateringsverksamheten ingår därmed också att bygga kompletterande gemensamma anordningar som gator, grönområden samt VA- och elanläggningar. Utifrån förändrade redovisningsprinciper ska exploateringar budgeteras utifrån förväntade intäkter och kostnader. Vid start av projekt ska

upparbetade kostnader och intäkter föras direkt mot resultatet eller kommunens tillgångar (omsättnings- eller anläggningstillgångar). Det innebär att exploateringsprojekt kommer att påverka resultatet, vilket bör beaktas i budgetarbetet.

Nämnden ska även ange till vilket övergripande målområde (utifrån kommunplan 2019-2022) som förslaget till investering/exploatering kan hänföras, samt kortfattat beskriva syftet och nyttan med förslaget. Nämnden ska också redovisa hur förslaget kommer att påverka den egna nämndens eller andra nämnders driftskostnader. Det gäller ökade såväl som minskade driftskostnader (utöver kapitaltjänstkostnader), med hänsyn till delårs-/ helårseffekt.

I de fall där beställare och utförare av en investering är olika nämnder, ska investeringarna budgeteras av den beställande nämnden. IT-investeringar ska budgeteras i samråd med digitaliseringsavdelningen.

Förslag till investeringar i fastigheter och lokaler samordnas av fastighetschefen i samråd med lokalarbetsgruppen och fastighetsbolagen KFAB och KIAB. Lokalarbetsgruppen gör en tjänstemannaprioritering av inkomna investeringsäskanden som lämnas som underlag till respektive nämnd. Nytt för 2023 är att underlaget ska innehålla planering för fem år framåt. Medlemmar i lokalarbetsgruppen förankrar och bereder investeringarna inom sin förvaltning. För förvaltningar som saknar representant i lokalarbetsgruppen, sköter fastighetschefen förankringen med berörd förvaltning. Samtliga investeringar (även kategori 2) ska passera nämnden. Nämndernas förslag till investeringar i fastigheter och lokaler och därav följande driftskostnader sammanställs av fastighetschefen som underlag för beredningen av övergripande plan med budget.

Revidering av taxor och avgifter

Nämnderna ska se över om det behöver göras justeringar av avgifter och taxor inom nämndens verksamhetsområde.

Behov av nya upphandlingar

Kommunens upphandlingar utförs av Telge Inköp. För att Telge inköp ska kunna planera och ge kommunen stöd i arbetet med upphandlingar är det viktigt att förvaltningarna i god tid planerar för nya upphandlingar. Nämnderna ges därför i uppdrag att redovisa planerade nya upphandlingar inom sina verksamhetsområden i samband med att nämnden lämnar underlag för beredningen av övergripande plan med budget. Även planerade inköp som beräknas ske genom direktupphandling eller avrop från SKR:s eller Kammarkollegiets ramavtal ska redovisas. Efter att den övergripande planen med budget fastställts ska nämnden senast i februari se över och vid behov revidera planeringen av kommande upphandlingar.

Särskilda beredningsuppdrag

Plan för arbete med jämförelser och goda exempel

Uppdrag till samtliga nämnder att följa upp och uppdatera sin plan för arbete med jämförelser och goda exempel. För tre år sedan gavs samtliga nämnder ett särskilt beredningsuppdrag i planeringsdirektivet att ta fram en plan för arbetet med jämförelser och goda exempel. Syftet var att stärka nämndernas arbete kring effektivisering och ökad måluppfyllelse, genom att på ett mer systematiskt sätt jämföra verksamheternas resultat och kostnader med andra kommuner och ta del och lära av andras erfarenheter och arbetssätt. I de senaste två årens planeringsdirektiv gavs nämnderna i uppdrag att följa upp och uppdatera planerna. Även i årets planeringsdirektiv ges nämnderna i uppdrag att följa upp och uppdatera sina planer för arbetet med jämförelser och goda exempel. Nämnderna ska redovisa hur långt arbetet med genomförandet av planen har kommit och vilka effekter det har gett. Nämnderna ska också redovisa en plan för det fortsatta arbetet.

Översyn av indikatorer

I kommunplan 2019-2022 som fastställdes av kommunfullmäktige i januari 2019 anges övergripande mål och resultatmål för mandatperioden för kommunkoncernen som helhet. I övergripande plan med budget 2021-2023 fastställde kommunfullmäktige vilka nämnder/ bolag som ansvarar för respektive resultatmål samt vilka indikatorer som används för uppföljning av resultatmålen i kommunplanen. Syftet med indikatorerna är att ge vägledning vid bedömning av om resultatmålen uppnåtts eller ej.

I sitt underlag för övergripande plan med budget ges nämnder och bolag möjlighet att föreslå mindre justeringar avseende vilka indikatorer som ska användas för uppföljning av resultatmålen. Grundprincipen är att indikatorerna ska ligga fast, men en översyn kan behöva göras med avseende på bland annat mätbarhet. En större översyn av indikatorerna planeras ske efter att kommunplanen för kommande mandatperiod har fastställts.

Utreda städkostnader

Uppdrag till service- och teknikförvaltningen att utreda effekter på kostnaderna för städning av att kommunen under 2022 och 2023 går in i nya verksamhetslokaler samtidigt som vissa lokaler tomställs.

Förutsättningar inför planperioden 2023–2025

Samhällsekonomiska förutsättningar

Kommunsektorn gjorde under 2021, precis som 2020 ett väldigt bra resultat. En orsak till detta är statens stimulanser både till privat och offentlig sektor under pandemin. Statens ersättningar för korttidspermitteringar samt en hög BNP-tillväxt har lett till en kraftig ökning, motsvarande 5,3 procent, av det reella underliggande skatteunderlaget. Det har gjort att skatteintäkterna blivit mycket högre under 2021 än vad som prognostiserades hösten 2020. Utöver det har både generella och riktade statsbidrag bidragit till sektorns goda resultat.

Inför 2023 har dock nya orosmoln dykt upp i och med det säkerhetspolitiska läget i omvärlden. De scenarier som tidigare i år har funnits kring inflation, tillväxt, befolkningsutveckling och arbetsmarknad har ställts på ända i och med kriget i Ukraina. I början av 2022 förväntades inflationen minska till följd av sjunkande energipriser och uppluckring av flaskhalsar för import och export. Allt tyder nu på att utvecklingen går åt motsatt håll. Energi-, transport- och drivmedelskostnader, som hittills mest påverkat tillverkningsindustrin, spiller nu allt mer över på konsumenterna – med höga prisökningar på fler varor som följd. Tillväxtökningen förväntas därmed mattas av.

Den förväntade låga befolkningstillväxten i Sverige som prognostiserades av SCB under 2021, där antalet barn och unga beräknades minska och befolkningen i arbetsför ålder beräknades öka långsamt, måste nu revideras mot bakgrund av det ökade flyktingmottagande som sker. Enligt Migrationsverkets scenario från i början av mars 2022 beräknas 78 000 flyktingar från Ukraina komma till Sverige fram till halvårsskiftet 2022. Hittills är det främst kvinnor i arbetsför ålder och barn som har kommit till Sverige. Det innebär att behoven av förskola och skola kommer öka i kommunerna samtidigt som utmaningen med att säkerställa kompetensförsörjningen i verksamheterna finns kvar eller till och med ökar.

I vårpropositionen, som presenterades den 19 april, lämnar regeringen trots allt en positiv prognos på den ekonomiska utvecklingen i landet. Tillväxten förväntas fortsätta öka men i en lägre takt än 2022. Skatteunderlaget beräknas öka mer än vad tidigare prognoser visat till följd av en större förväntad ökning av lönesumman. Inflationen prognostiseras ligga högt under 2022, för att sedan sjunka ner till inflationsmålet runt 2 procent 2023. Sysselsättningen fortsätter öka och arbetslösheten beräknas ligga på runt 7 procent 2023, för att sedan ligga stabilt på den nivån fram till och med 2025.

Regeringen flaggar dock för att osäkerheten i prognoserna är stor. Det hänger främst samman med Rysslands invasion av Ukraina. Det gäller både hur utvecklingen framskrider och storleken på effekterna. Pandemin samt att flera centralbanker kan tvingas höja räntan snabbare än väntat är också osäkerheter för den ekonomiska utvecklingen.

Befolkningsutveckling

Kommunsektorns demografiska utmaningar beror, något förenklat, på att antalet personer i behov av välfärdstjänster förväntas öka snabbare än antalet invånare i arbetsför ålder under kommande decennier. Samtidigt är det den arbetsföra befolkningen som ska svara för såväl finansiering som bemanning av välfärden. Främst

handlar utmaningen om att antalet äldre ökar i snabbare takt än den arbetsföra befolkningen. Den demografiska utvecklingen innebär att fler kommer att behöva vård och omsorg, men kanske även förskola och skola beroende på hur antalet barn och unga utvecklas. Det innebär också att bristen på arbetskraft kan bli stor i såväl kommuner och regioner som näringslivet i stort. Främst är det äldreomsorgen som kommer ha ett starkt tryck med ökande behov, liksom hälso- och sjukvården. Mot den bakgrunden är det särskilt viktigt att verka för att fler ska behålla sin hälsa högt upp i åldrarna men också att se till att de i arbetsför ålder som står utanför arbetsmarknaden kommer vidare till utbildning och jobb.

Prognoser för befolkningsutvecklingen är viktiga för att kunna bedöma framtida behov av kommunens olika verksamheter. Bostadsbyggandet är en av de förutsättningar som påverkar befolkningsstillväxten. En förutsättning för ökat invånarantal är att det byggs fler bostäder. Nya bostäder kan direkt ge möjlighet till inflyttning från andra kommuner men kan också indirekt ge förutsättningar för befolkningsstillväxt genom ökade möjligheter till flyttkedjor. Kommunen har de senaste åren sett ett stort intresse från olika byggföretag att bygga bostäder på olika platser i kommunen. Flera stora bostadsbyggnadsprojekt finns i plan och förväntas genomföras under de närmaste åren. Hur snabbt dessa kommer färdigställas kan dock påverkas av utvecklingen på bostadsmarknaden och ränteutvecklingen.

Förutsättningarna när det gäller näringsliv, arbetsmarknad och kommunikationer är andra viktiga faktorer som påverkar inflyttningen till kommunen. Utvecklingen under 2020 och 2021 visade också att pandemin påverkade befolkningsutvecklingen, både genom direkta effekter på flytt- och födelsenetton men också indirekt genom effekter på samhällsekonomin.

Sammantaget är det i nuläget ovanligt svårt att göra prognoser för befolkningsutvecklingen, inte minst utifrån eventuella följder som flyktingsituationen kopplat till invasionen av Ukraina kan få för invånarantalet i kommunen. Baserat på de underlag som finns tillgängliga i nuläget görs i planeringsdirektivet en beräkning av skatteintäkterna utifrån en preliminär bedömning att kommunens invånarantal kommer uppgå till 34 900 invånare per 1 november 2022, 35 000 invånare per 1 november 2023 och 35 100 invånare per 1 november 2024.

SCB:s prognoser

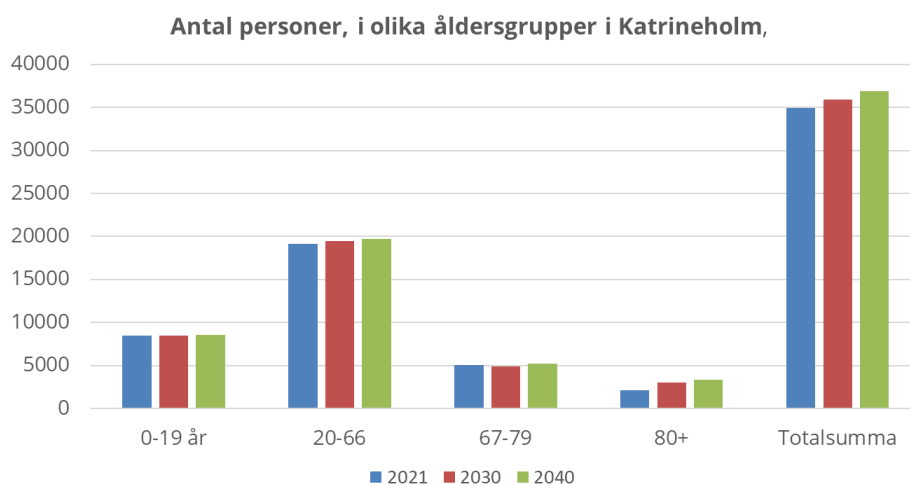
Den senaste befolkningsprognosen för Katrineholms kommun togs fram av Statistiska centralbyrån, SCB, i december 2019, alltså före pandemin. Utfallet under 2020 och 2021 avvek kraftigt från prognosen. Både i riket som helhet och i kommunen skedde en kraftig minskning av befolkningsstillväxten. Det var en effekt av flera faktorer som alla i viss mån påverkades av pandemin; minskad invandring, minskade födelsetal, högre dödstal samt ett lägre netto för inrikes in- och utflyttning.

SCB publicerar årligen en framskrivning av befolkningen i Sverige som helhet samt per region och kommun. Framskrivningen sträcker sig fram till 2070 och bygger på antaganden om födelsetal, dödlighet, invandring och utvandring. På kort sikt kan framskrivningen ses som en prognos. Men på längre sikt ska framskrivningen ses som en beräkning som utgår från att dagens beteenden, trender, regler och allmänna förutsättningar förblir desamma i framtiden. SCB:s regionala befolkningsframskrivningar bygger på historiska data och överensstämmer med framskrivningen för riket. I beräkningarna tas inte någon hänsyn till exempelvis kommunernas planerade bostadsbyggande, etableringar av företag eller andra framtida mål och förutsättningar.

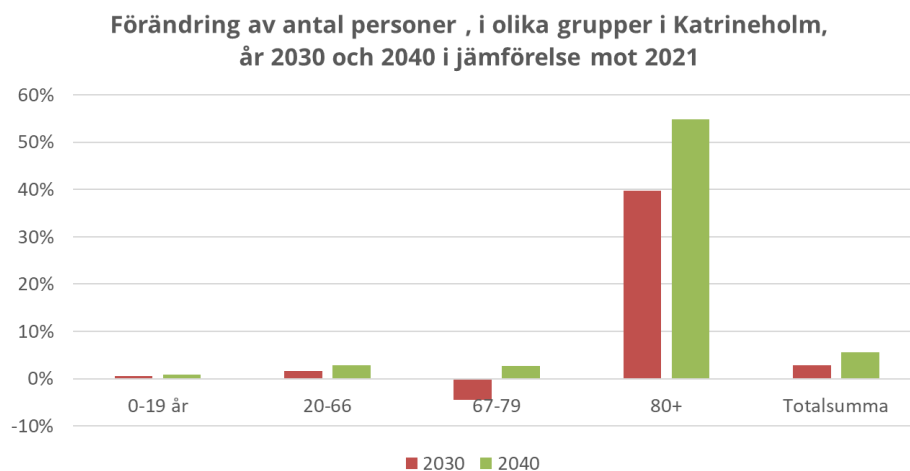
SCB:s senaste befolkningsframskrivningar presenterades i juni 2021. Framskrivningen för Sverige som helhet pekade på att befolkningen kommer öka både till följd av att fler föds än dör och att fler invandrar än utvandrar. Utmärkande för den framtida befolkningen är att andelen äldre ökar. Det beror på att dödligheten minskar, att folk blir äldre, men också på det föddes många på 1940-talet som under de närmaste åren passerar 80 års ålder. I SCB:s framskrivning 2021 förväntades migrationen till Sverige minska, men invandringsöverskottet beräknades ändå

bidra till ett befolkningstillskott i alla län. Mot bakgrund av flyktingströmmarna från Ukraina kommer den delen av framskrivningen att behöva revideras.

Även befolkningsframskrivningen för Katrineholms kommun visade att gruppen som är 80 år eller äldre kommer öka betydligt mer än befolkningen i övrigt. För åldersgruppen 67-79 år visade framskrivningen på en viss minskning under den närmaste tioårsperioden men därefter en ökning igen. Både gruppen barn och unga 0-19 år samt gruppen i yrkesverksam ålder 20-66 år skulle enligt framskrivningen vara stabila. Beroende på hur kommunens flyktingmottagande kommer att påverkas av kriget i Ukraina kommer även befolkningsframskrivningen för Katrineholms kommun att behöva justeras.

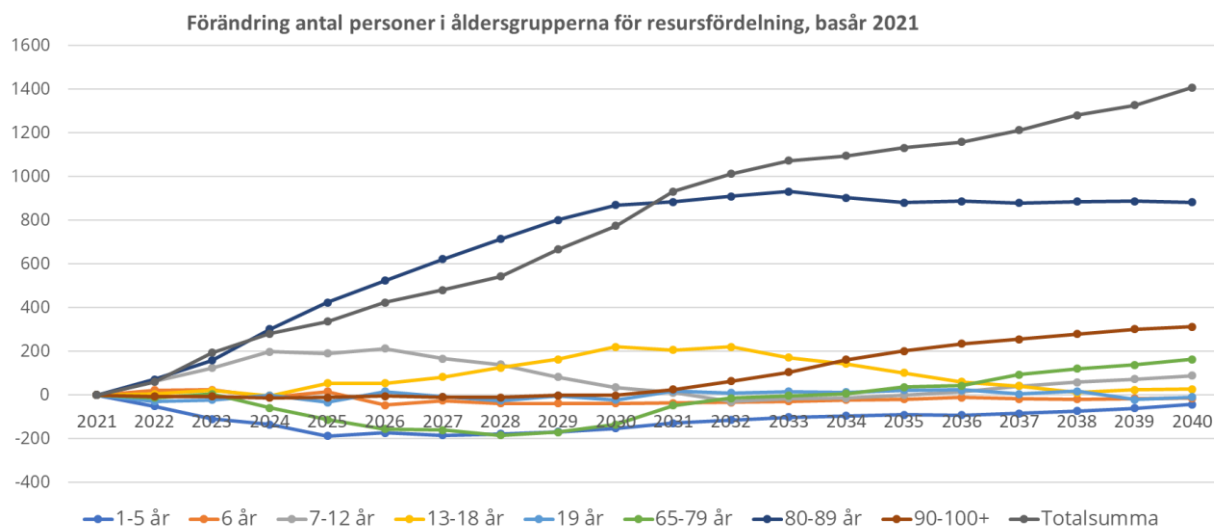


Källa: SCB:s befolkningsframskrivning för Katrineholms kommun, juni 2021.



Källa: SCB:s befolkningsframskrivning för Katrineholms kommun, juni 2021.

Diagrammet nedan visar en mer detaljerad bild av befolkningsförändringen uppdelat i sex ålderskategorier samt totalt.



Källa: SCB:s befolkningsframskrivning för Katrineholms kommun, juni 2021.

SCB:s befolkningsframskrivning från 2021 visar att den största påverkan på kommunens verksamheter kan förväntas av att åldersgruppen 80–89 år kommer öka kraftigt under den kommande tioårsperioden. Därefter förväntas antalet invånare i denna åldersgrupp ligga still men då börjar istället åldersgruppen 90+ att öka. När det gäller åldersgruppen 65–79-åringar förväntas den vara relativt oförändrad eller minska under de närmaste åren, men börja öka från omkring 2030. När det gäller utvecklingen av antalet barn och unga förväntas kommunen mest påverkas av en minskning av antalet barn i förskoleålder under perioden fram till 2025. Samtidigt ökar åldersgruppen 7–12 år enligt SCB:s befolkningsframskrivning. Antalet ungdomar förväntas vara stabilt.

Att de äldsta invånarna ökar i snabbare takt än de i yrkesverksam ålder medan antalet barn och unga är stabilt innebär att volymerna i de kommunala verksamheterna totalt sett ökar samtidigt som färre ska försörja fler och konkurrensen om arbetskraften ökar. Beroende på hur kommunens flyktingmottagande kommer att påverkas av kriget i Ukraina kommer befolkningsframskrivningen för Katrineholms kommun att behöva justeras. Störst påverkan kan förväntas gällande antalet barn och unga samt personer i arbetsför ålder.

Ekonomisk ställning och finansiella förutsättningar

Kommunens resultat 2021 uppgick till 91,3 mnkr, vilket var 39,8 mnkr högre än budgeterat.

Katrineholm är en expansiv kommun med stora investeringsvolymerna. Kommunkoncernen har en hög skuldsättning och står inför stora investeringar också kommande år, vilket kommer öka skuldsättningen ytterligare. Kommunen har inga långfristiga skulder, förutom koncernkrediten, men koncernens långfristiga skulder har ökat med 34 procent sedan 2017. Samtidigt så gör de goda resultaten att självfinansieringsgraden för koncernen ökar.

Kommunen har goda förutsättningar för en stark ekonomi även framåt, förutsatt att kostnadsutvecklingen dämpas och investeringstakten minskar de kommande åren. Annars minskar handlingsberedskapen för oförutsedda kostnader och möjligheterna att möta behoven i en växande verksamhet.

Känslighetsanalys

Katrineholms kommun har en stark ekonomi och har visat ett positivt resultat under en lång rad år. Kommunens resultat kan dock snabbt förändras, inte minst på grund av omvärldsfaktorer, vilket vi har sett exempel på genom pandemin och nu säkerhetsläget i Europa.

Katrineholms kommun är beroende av omvärlden och andra påverkansfaktorer kan beskrivas genom en känslighetsanalys som belyser vilken effekt olika förändringar får för ekonomin. I tabellen nedan visas hur olika intäkts- och kostnadsposter påverkar kommunens resultat om de förändras. Bland annat framgår att en befolkningsökning med 100 personer medför en ökning av skatter och bidrag med 6,6 mnkr. Vidare framgår att en procents löneökning innebär att kommunens kostnader ökar med 16,1 mnkr.

Effekt på kommunens intäkter	Förändring	Effekt +/- mnkr
Befolkningsförändring, effekt på skatter och bidrag	100 pers	6,6
Förändring av generella statsbidrag i riket	500 mnkr	1,7
Riktade statsbidrag	1%	2,1
Taxor och avgifter, hyror och arrenden	1%	1,4
Övriga intäkter	1%	2,0
Effekt på kommunens kostnader	Förändring	Effekt +/- mnkr
Personalkostnader, exkl pensionskostnader	1%	16,1
Pensionskostnader	1%	1,7
Inköp av varor och tjänster	1%	9
Bidrag och transfereringar	1%	1,3

Kommunens verksamheter påverkas av omvärlden inte bara ur ett ekonomiskt perspektiv. Större förändringar av volymer, till exempel på grund av förändrat antal invånare som är i behov av kommunal service, ställer höga krav på omställning. Det gäller både om volymerna ökar eller minskar. Under pandemin har till exempel vissa verksamheter behövt hållas stängda med förlorade intäkter och kvarstående kostnader som följd. I nuläget förväntas ett ökat behov av barnomsorg och skola på grund av ökad migration till följd av kriget i Ukraina.

Framgångsfaktorer

Omvärlden är ständigt i förändring och den senaste perioden har tydligt visat att all kommunal service måste ha en flexibilitet och kunna anpassas när behoven ökar eller minskar. Kommunens ledningsgrupp har identifierat några framgångsfaktorer för att kunna hantera omställning på ett bra sätt:

- Gemensamma strategier för bemanning och säkrad kompetensförsörjning
- Framförhållning, prognos och gemensam planering
- Flexibel resursfördelning
- Effektiv verksamhetsstyrning
- Ökad digitalisering
- Nya arbetsmetoder
- Samverkan med andra kommuner

Bilagor

Bilaga 1 Preliminär övergripande driftsbudget 2023 med plan 2024-2025

<i>Belopp i tkr</i> Nämnd/benämning	Budget 2022	Budget 2023	Plan 2024	Plan 2025
Övergripande politisk ledning	-13 013	-12 438	-13 438	-12 438
Bildningsnämnden	-915 022	-910 274	-904 001	-903 789
Kommunstyrelsen	-218 608	-209 203	-208 523	-208 523
<i>varav kommuncentrala</i>	-17 429	-17 684	-17 684	-17 684
<i>varav kommunledningsförvaltningen</i>	-106 210	-96 653	-96 653	-96 653
<i>varav samhällsbyggnadsförvaltningen</i>	-83 829	-89 726	-91 186	-91 186
<i>varav kommunstyrelsens medel till förfogande</i>	-5 000	-3 000	-3 000	-3 000
<i>varav reserv egen försörjning och yrkesvux</i>	-6 140	-2 140	0	0
Kulturnämnden	-44 740	-44 247	-44 247	-44 247
Bygg- och miljönämnden	-676	-683	-683	-683
Service- och teknikenämnden	-131 962	-129 964	-129 964	-129 964
Socialnämnden	-193 431	-184 103	-184 103	-184 103
Viadidaktnämnden	-62 037	-62 043	-62 043	-62 043
Vård- och omsorgsnämnden	-822 818	-844 417	-858 095	-871 830
Räddningstjänsten VSR	-33 041	-34 472	-34 472	-34 472
Kompensation för ökade löner	0	0	-35 188	-71 115
Ökade kapitalkostnader nämnder	0	-1 923	463	463
Summa nämnder	-2 435 349	-2 433 767	-2 474 293	-2 522 743
Ökade kostnader lokaler	-35 819	-66 632	-77 530	-81 133
KFAB, från eget kapital	0	0	0	0
Löneuppräknig	0	-35 188	-35 927	-36 681
Drifteffekt av föreslagna investeringar	0	-269	522	522
Drifteffekt av föreslagna exploateringar	3 280	7 350	9 080	9 080
PO-påslag och semesterlöneskuld	107 640	111 841	114 179	116 566
Pensioner	-123 584	-184 326	-179 602	-174 055
Intäkter Viadidakt-Vingåker	13 259	12 828	12 828	12 828
Kapitalkostnadsintäkter	103 801	106 747	105 365	105 365
Kapitalkostnader exploatering	-5 673	-6 695	-7 699	-7 699
Avskrivningar	-91 519	-93 898	-92 450	-92 450
Skatteintäkter	1 624 226	1 690 952	1 736 438	1 790 402
Kommunalekonomisk utjämning och generella statsbidrag	786 444	786 226	800 897	821 281
Kommunal fastighetsavgift	71 963	78 032	78 032	78 032
Finansiering, utdelningar m.m.	24 528	24 528	24 528	24 528
Riktade statsbidrag äldreomsorgssatsning	15 449	15 449	15 449	15 449
Summa finansiering	2 493 996	2 446 946	2 504 111	2 582 035
TOTALT	58 646	13 179	29 817	59 292
Budgeterat resultat i % av skatter och utjämning	2,36%	0,52%	1,14%	2,20%
GOD EKONOMISK HUSHÅLLNING	24 826	25 552	26 154	26 897

Bilaga 2: Ekonomi- och upphandlingsavdelningens förteckning över genomförda ramjusteringar

Utgångspunkten är den beslutade ramen enligt övergripande plan med budget 2022-2024 (KF 2021-11-22 §161)

Övergripande politisk ledning 2022	-13 013
<i>Tekniska justeringar</i>	
Valnämnden, bortjustering allmänna val	1 300
Jurist/chef överförmyndaren, helårseffekt (9 mån)	-690
Arvoden, uppräknings	-35
Aktuell ram 2023	-12 438
<i>varav Kommunfullmäktige</i>	-4 799
<i>varav Revision</i>	-1 332
<i>varav Överförmyndaren</i>	-6 242
<i>varav Valnämnden</i>	-65
Bildningsnämnden 2022	-915 022
<i>Tekniska justeringar</i>	
Justering tillfällig ramförstärkning, trygghetsskapande åtgärder för barn och unga	1 500
Justering tillfällig ramförstärkning, ökad måluppfyllelse och trygghet på högstadiet och gymnasiet	2 000
Justering tillfällig ramförstärkning, fritidsgård Valla	500
Resursfördelningsmodell 2023	4 274
Arvoden, uppräknings	-26
<i>Justeringar under den politiska beredningen</i>	
Budgetförstärkning trygghetsskapande åtgärder för barn och unga	-1 500
Tillfällig ramförstärkning, ökad måluppfyllelse och trygghet på högstadiet och gymnasiet	-2 000
Aktuell ram 2023	-910 274
Kommunstyrelsen 2022	-218 608
<i>Tekniska justeringar</i>	
Justering tillfällig ramförstärkning, kommungemensamma personalsociala aktiviteter	1 800
Justering tillfällig ramförstärkning hälsoåret	3 000
Justering tillfällig ramförstärkning, kommunövergripande satsning kompetensförsörjning	1 000
Justering tillfällig ramförstärkning, språktest vid rekrytering till äldreomsorg, LSS, förskola och fritidsverksamhet	500
Justering tillfällig ramförstärkning, reserverade medel för övergång till egen försörjning	3 000
Justering tillfällig ramförstärkning, medfinansiering yrkesvux 2022	2 140
Justering tillfällig ramförstärkning, resurser för handledning för praktik eller åtgärdsanställning	1 000
Justering kollektivtrafik	-840
Arvoden, uppräknings	-255
<i>Justeringar under den politiska beredningen</i>	
Budgetförstärkning hälsofrämjande och personalsociala aktiviteter	-1 800
Justering KS medel till förfogande	2 000
Tillfällig ramförstärkning, medfinansiering yrkesvux 2023	-2 140
Aktuell ram 2023	-209 203
<i>varav Kommuncentrala</i>	-17 684
<i>varav Kommunledningsförvaltning</i>	-96 653
<i>varav Samhällsbyggnadsförvaltning</i>	-89 726
<i>varav Kommunstyrelsens medel till förfogande</i>	-3 000
<i>varav reserv egen försörjning och yrkesvux</i>	-2 140

-44 740

Kulturnämnden 2022	
<i>Tekniska justeringar</i>	
Justering tillfällig ramförstärkning volymökning ungdomsverksamhet	500
Arvoden, uppräknig	-7
Aktuell ram 2023	-44 247
Bygg- och miljönämnden 2022	-676
<i>Tekniska justeringar</i>	
Arvoden, uppräknig	-7
Aktuell ram 2022, inkl miljöstrategiskt arbete	-683
Service- och tekniknämnden 2022	-131 962
<i>Tekniska justeringar</i>	
Öppning Dufvegården kök, helårseffekt	-325
Justering tillfällig ramförstärkning sopsaltning	800
Justering tillfällig ramförstärkning på grund av färre barn i förskolan	500
Justering budget Backavallen	1 044
Arvoden, uppräknig	-21
Aktuell ram 2023	-129 964
Socialnämnden 2022	-193 431
<i>Tekniska justeringar</i>	
Justering tillfälliga medel 2020-2022	10 000
Arvoden, uppräknig	-22
<i>Justeringar under den politiska beredningen</i>	
Budgetförstärkning SSPF-samordning (skola, socialtjänst, polis, fritid)	-650
Aktuell ram 2023	-184 103
Viadidaktnämnden 2022	-62 037
<i>Tekniska justeringar</i>	
Arvoden, uppräknig	-6
Aktuell ram 2023	-62 043
Vård- och omsorgsnämnden 2022	-822 818
<i>Tekniska justeringar</i>	
Resursfördelningsmodell 2023	-11 154
Arvoden, uppräknig	-27
<i>Justeringar under den politiska beredningen</i>	
Drift ny gruppbostad Hämplingen	-5 140
Drift dagverksamhet Hämplingen	-2 770
Helårseffekt ny gruppbostad LSS Strandgården	-2 508
Aktuell ram 2023	-844 417
Räddningstjänsten VSR	-33 041
<i>Justeringar under den politiska beredningen</i>	
Ramförstärkning för bland annat ökad bemanning	-1 430
Aktuell ram 2023	-34 472
Ökade kapitalkostnader nämnder	-1 923
FINANSIERING	
Ökade kostnader för lokaler	-35 819
Justering	-30 812
Aktuellt budgeterat belopp 2023	-66 632
Löneuppräknig	0
Löneuppräknig 2023	-35 188
Aktuellt budgeterat belopp 2023	-35 188

Drifteffekt av föreslagna investeringar	-269
Aktuellt budgeterat belopp 2023	-269
Drifteffekt av föreslagna exploateringar	7 350
Aktuellt budgeterat belopp 2023	7 350
Personalkostnadspålägg och semesterlöneskuld	107 640
Förändring PO och semesterlöneskuld	4 201
Aktuellt budgeterat belopp 2023	111 841
Pensioner	-123 584
Effekt av uppdaterad prognos per 2022-04-30	-60 742
Aktuellt budgeterat belopp 2023	-184 326
Intäkter Viadidakt Vingåker	13 259
Uppdatering av underlaget	-431
Aktuellt budgeterat belopp 2023	12 828
Kapitalkostnadsintäkter	103 801
Uppdatering av underlaget	2 946
Aktuellt budgeterat belopp 2023	106 747
Kapitalkostnader exploatering	0
Uppdatering av underlaget	-6 695
Aktuellt budgeterat belopp 2022	-6 695
Avskrivningar	-91 519
För att beräkna avskrivningar måste hänsyn tas till flera faktorer såsom:	
Tidigare års investeringar	
2022 års investeringar som ännu inte är genomförda/aktiverade	
Investeringar som skett under tidigare år som kommer att vara avskrivna under 2023-2025	
Planerade investeringar under 2022-2024 enligt nämndernas budgetunderlag	
Tekniska justeringar	
Justering enligt underlag	-2 379
Aktuellt budgeterat belopp 2023	-93 898
Skatteintäkter, kommunalekonomisk utjämning, generella statsbidrag samt kommunal fastighetsavgift	2 482 633
Effekt av uppdaterad skatteprognos, baserad på SKR:s prognos i februari 2022 och 34 900 invånare	72 577
Aktuellt budgeterat belopp 2023	2 555 210
Finansiering, utdelningar mm	24 528
Denna post består av följande poster; ränteintäkter och räntekostnader, momsersättning för särskilda boenden, avkastningskrav KFAB, kostnader för aktivering av bidraget till Citybanan	
Aktuellt budgeterat belopp 2023	24 528
Statsbidrag för äldreomsorgssatsning	15 449
Aktuellt budgeterat belopp 2023	15 449
TOTALT	13 179
Mål för god ekonomisk hushållning	25 552
Enligt gällande mål för god ekonomisk hushållning i Katrineholms kommun ska resultatet uppgå till minst en procent av skatteintäkterna	

Bilaga 3 Preliminär resultaträkning 2021-2025

<i>Belopp i tkr</i>	Utfall 2021	Budget 2022	Budget 2023	Plan 2024	Plan 2025
Verksamhetens intäkter	557 691	546 732	576 397	584 853	594 740
Verksamhetens kostnader	-2 823 993	-2 895 068	-3 041 558	-3 094 981	-3 149 741
Avskrivningar	-84 274	-91 519	-93 898	-92 450	-92 450
VERKSAMHETENS NETTOKOSTNADER	-2 350 576	-2 439 855	-2 559 059	-2 602 578	-2 647 451
Skatteintäkter	1 569 764	1 624 226	1 690 952	1 736 438	1 790 402
Generella statsbidrag och utjämning	855 982	858 407	864 258	878 929	899 313
VERKSAMHETENS RESULTAT	75 170	42 778	-3 849	12 789	42 264
Finansiella intäkter	20 012	19 812	20 972	20 972	20 972
Finansiella kostnader	-3 862	-3 944	-3 944	-3 944	-3 944
RESULTAT EFTER FINANSIELLA POSTER	91 320	58 646	13 179	29 817	59 292
Extraordinära intäkter/kostnader	0	0	0	0	0
ÅRETS RESULTAT	91 320	58 646	13 179	29 817	59 292
MÅL FÖR GOD EKONOMISK HUSHÅLLNING	24 257	24 826	25 552	26 154	26 897

Bilaga 4 Plan för investeringar 2023-2024 enligt övergripande plan med budget 2022-2024

<i>Belopp i tkr</i>		Investeringskostnad		Driftskonsekvenser	
Nämnd	Benämning	2023	2024	2023	2024
KS/KLF	System för ledning, styrning och uppföljning				-650
KS/KLF	Årlig nätverksinvestering inklusive Wifi	2 000	2 000		
KS/KLF	Digitaliseringsmedel				
	Summa kommunledningsförvaltningen	2 000	2 000	0	-650
KS/FAST	Gröna Kulle fasadrenovering	1 400			
KS/FAST	Gamla Vattentornet invändig trappa		500		
KS/FAST	Mobilt reservkraftverk	1 000			
KS/FAST	Oförutsedda mindre investeringsbehov (verksamhetsanpassningar/ myndighetskrav)	150	150		
	Summa kommunägda fastigheter	2 550	650	0	0
KS/SBF	Katrineholms Logistikcentrum	500	500		
KS/SBF	Åtgärder enligt parkeringsstrategi	500	500		
KS/SBF	Tillgänglighetsåtgärder	250	250		
KS/SBF	Belysning	1 000	1 000	10	10
KS/SBF	Bievägen, Norra stadsdelen		5 000		15
KS/SBF	Gatuförbättringar	500	500		
KS/SBF	Nya Stråket	5 000		90	
KS/SBF	Trafiksäkerhetsåtgärder	1 000	1 000	10	10
KS/SBF	Ny park på Norr (Park 2030)	3 000	3 000		15
KS/SBF	Cirk plats Värmbolsvägen - Dalvägen		5 000		
KS/SBF	Åtgärder enligt Hastighetsplanen	700	700		
KS/SBF	Resecentrum		10 000		10
KS/SBF	Attraktiva parker	3 000	3 000	10	10
KS/SBF	Belysning cykelbana till Forssjö, belysningsåtgärder		3 000		28
KS/SBF	Cykelbana i Forssjö längs riksvägen	2 000		20	
KS/SBF	Åtgärder enligt dagvattenstrategin	500	500	5	5
KS/SBF	Kollektivtrafikåtgärder	500	500	5	5
KS/SBF	Åtgärder enligt GC-plan	2 000	2 000	5	5
KS/SBF	Åtgärder enligt grönplan	1 000			
KS/SBF	Attraktiva gångstråk	500	500	10	10
KS/SBF	Utveckling av Djulöområdet	500	500	5	5
KS/SBF	Duvestrand park och bad	2 500		5	
KS/SBF	GC-bana Vingåkersvägen-Rönngatan	3 000		5	
	Summa samhällsbyggnadsförvaltningen	27 950	37 450	180	128
	Investeringsram kommunstyrelsen	32 500	40 100	180	-522
BIN	Upprustning förskolan	1 000	1 000		
BIN	Förskola	1 000	1 000		
BIN	Nya lokaler grundskola Forssjö	600			
BIN	Nybyggnation Sandbäcken	770	130		
BIN	1-1 grundskola	5 100	7 300		
BIN	Inventarier ny skola 7-9	7 000			
BIN	Övriga investeringar prioriteras av nämnden	4 480	2 820		
	Investeringsram bildningsnämnden	19 950	12 250	0	0
KULN	Belysning offentliga konstverk	100	100	5	
KULN	Offentlig konst och konstinköp	800	800		
KULN	Möbler och inventarier	600	600		
	Investeringsram kulturnämnden	1 500	1 500	5	0
STN	Arbetsmiljöåtgärder	500	500		

<i>Belopp i tkr</i>		Investeringskostnad		Driftskonsekvenser	
Nämnd	Benämning	2023	2024	2023	2024
STN	Väginvesteringar	9 700	8 800		
STN	El och belysning	200	200		
STN	Fordon och maskiner	6 900	4 000		
STN	Friluftsbad, hundbad Djulö	50	50		
STN	Investeringar måltidsverksamheten	2 350	2 200		
STN	Anläggningar och fastigheter	2 350	350		
STN	Skyltprogram Sportcentrum	300			
STN	Lekplatser och parkutrustning				
STN	Upprustning idrottshallar	300	300		
STN	Övriga investeringar för nämnden att prioritera	4 650	5 650		
	Investeringsram service- och tekniknämnden	27 300	22 050	0	0
SOCN	Verksamhetssystem	600			
	Investeringsram socialnämnden	600	0	0	0
VIAN	Bärbara datorer för platsbunden utlåning till elever, laddvagnar	504		84	
	Investeringsram viadidaktnämnden	504	0	84	0
VON	Inventarier i brukarmiljö	1 300	1 300		
VON	Välfärdsteknik				
VON	Möbler	500	500		
VON	Inventarier Säbo, Furuliden	5 137			
VON	Inventarier Säbo, Norrgläntan	1 483			
VON	Inventarier Säbo, Pantern	1 483			
	Investeringsram vård- och omsorgsnämnden	9 903	1 800	0	0
	SUMMA TOTAL INVESTERINGSRAM	92 257	77 700	269	-522

Bilaga 5 Plan för exploateringar 2023-2024 enligt övergripande plan med budget 2022-2024

<i>Belopp i tkr</i>		Investeringskostnad		Driftskonsekvenser	
Nämnd	Benämning	2023	2024	2023	2024
KS/SBF	Luvsjön 4	10 000	10 000	-4 350	-2 000
KS/SBF	Abborren			-500	-200
KS/SBF	Kerstinboda	3 000	6 000	-1 500	
KS/SBF	Logistikcentrum			1 700	3 000
KS/SBF	Strängstorp	1 000	4 000	200	-300
KS/SBF	Ragnars Gärde			1 000	
KS/SBF	Bäverstigen			-2 500	
KS/SBF	Lövåsen-Finntorp	12 000		-4 300	
KS/SBF	Klubbetorp Björkvik			200	-500
KS/SBF	Plogen 4:1, Förskola			100	-200
KS/SBF	Norra stadsdelen		1 000	-250	-250
KS/SBF	Lövåsen Uppsala	10 000		2 200	1 500
KS/SBF	Duvestrand	1 000	2 000	-200	20
KS/SBF	Riksväg 56, Strängstorp/Bie		2 500		
KS/SBF	Centrum Väst			-200	
KS/SBF	Dagvatten, dammar mm	2 000		-250	-250
KS/SBF	Svartbäcksvägen			-200	
KS/SBF	Vasavägen/Backavallen			-500	
KS/SBF	Åsporten		2 000		-500
KS/SBF	Bergsgatan		1 000	1 000	-1 500
KS/SBF	Norra stadsdelen väst			100	-500
KS/SBF	Djulö 1:176 G:a kanotcenter			-200	
KS/SBF	Trolldalen Etapp 2		5 000	-500	-3 400
KS/SBF	Sandbäcken 3:1 Stortorget	1 000		-200	
KS/SBF	Fastighetsförvärv (Mark, ej byggnader)	30 000	30 000		
KS/SBF	Värmbol 1:61		2 000	2 000	-4 000
KS/SBF	Ragnars Gärde nytt område Björnsundet			-200	
KS/SBF	Oförutsedda exploateringar	2 000	2 000		
	Exploateringsram kommunstyrelsen	75 000	67 500	-7 350	-9 080
	SUMMA TOTAL EXPLOATERINGSRAM	75 000	67 500	-7 350	-9 080

Bilaga 6 Plan för fastighetsinvesteringar 2023-2024 enligt övergripande plan med budget 2022-2024

Belopp i tkr		Investeringsutgift		Hyresåtagande	
Nämnd	Benämning	2023	2024	2023	2024
KFAB	Fettavskiljare	500	500	18	35
KFAB	Återvinningsstationer för kommunens verksamheter	400	400	14	28
KFAB	Larm verksamhetslokaler	2 000	2 000	160	160
KFAB	Ventilationskrav OVK samt brandskydd	1 500	1 500	105	105
KFAB	Safirenhuset ventilation			770	
KFAB	Aktivitetsplan Norr			40	
KFAB	Fastighetsbevarande åtgärder i div 200	15 550	10 900	746	838
KFAB	Projekteringspott	1 000		230	115
KFAB	Miljö- och energibesparande åtgärder	1 000	1 000		
KFAB	Kameraövervakning skolor och förskolor			35	
KFAB	Oförutsedda mindre investeringsbehov (verksamhetsanpassningar/myndighetskrav)	500		1 265	58
	Summa KFAB	22 450	16 300	3 383	1 339
KS/KLF	Musikens hus rullstolsramp till scenen			3	0
	Summa kommunstyrelsen	0	0	3	0
BIN	Ventilation förskolor/skolor	1 500	1 500	105	105
BIN	Ventilation Tallås			250	
BIN	Utemiljö förskolor/skolor			153	
BIN	Ljudabsorbenter och akustik			42	
BIN	Sammanställning av mindre ombyggnationer i förskolor/skolor			104	
BIN	Ny högstadieskola Järven			9 322	
BIN	Ny F-6 skola Norr			7 227	
BIN	Ombyggnad av Tallåsskolan	13 000		-1 797	412
BIN	Ombyggnad av Kupolen	2 000	8 000	63	317
BIN	Skolutbyggnad övrigt			1 878	
BIN	Optioner skolor			252	
BIN	Ny förskola Forssjö 120 barn			1 295	
BIN	Forssjö Fågelbo förskola, anpassning till skollokaler	300		10	10
BIN	Skogsborgsskolan, ny idrottshall			1 254	
BIN	Sandbäcksskolan ombyggnad gamla skoldelar	3 500		-692	111
BIN	Ombyggnad av entréer på förskolor/skolor	1 600		156	104
BIN	Duveholmsgymnasiet. Ombyggnad av huvudentré			10	
BIN	Forssjö skola, om- och utbyggnad av befintliga entréer	3 000		105	105
BIN	Valla skola, ombyggnad Bonäspaviljongen	1 500		195	98
BIN	Lindengymnasiet ombyggnad vån 2-5, integration gymnasiesärskolan	18 000		2 870	-598
BIN	Anpassningar gymnasiesärskolan				
BIN	Duveholmsgymnasiet, ny entré och RWC	800		52	52
	Summa bildningsnämnden	45 200	9 500	22 853	714
KULN	Lokstallsområdet	6 100	7 100	514	462
	Summa kulturnämnden	6 100	7 100	514	462
STN	Om- och tillbyggnad av Igelkottens matsal	4 000		140	140
STN	Duveholmsgymnasiet, tillbyggnad av matsal	3 000		264	95
STN	Duveholmshallen, simhallen	23 500		888	744
STN	Nytt golv i Järvenhallen	1 500		73	73
STN	Utbyte av läktare i Nyhemshallen			39	
STN	Tallåsaulan bygga loge			16	

<i>Belopp i tkr</i>		Investeringsutgift		Hyresåtagande	
Nämnd	Benämning	2023	2024	2023	2024
STN	Utbyte av nyckellås mot kodlås i uthyrningslokaler	200		19	10
STN	Köket Backa FSK, renoveras i samband med nybyggnationen		1 000		35
STN	Nytt golv Nyhemshallen			53	
STN	Duveholmshallens norrentré mot gång- och cykelstråk			12	
	Summa service- och tekniknämnden	32 200	1 000	1 503	1 096
VON	Vallgården anpassningar	300		33	12
VON	Anpassning av Strandgården			680	-100
VON	Anpassning av Äldreboende Furuliden	80 000		-3 380	2 800
VON	Anpassning av Äldreboende Norrgläntan	10 000	26 000	1 130	612
VON	Anpassning av Äldreboende Pantern			470	
	Summa vård- och omsorgsnämnden	90 300	26 000	-1 067	3 324
	SUMMA TOTAL INVESTERING	196 250	59 900	27 189	6 935

Datum
2022-04-19Vår beteckning
KS/2022:131 - 1.4.2 -
Begära ökat
anslag/tilläggsbudget

Mottagare:

Utökad satsning på fortbildning av barnskötarbiträden

Förslag till beslut

Kommunstyrelsen beslutar om en utökad satsning av barnskötarbiträden som finansieras genom omfördelning av 1 110 000 kronor från kommunstyrelsens medel till förfogande till bildningsförvaltningen.

Sammanfattning av ärendet

Katrineholms kommun satsar på att höja kompetensen och utbildningsnivån inom förskolan som är det första viktiga steget i barns utveckling och lärande.

I slutet av våren 2022 får 34 av förskolans medarbetare sin gymnasieexamen som barnskötare efter ett år av studier kombinerat med arbete inom ramen för en kommunal satsning på fortbildning inom förskolan. De studerande vittnar om den ökade arbetsglädjen de känner när de har fått en större förståelse för vad uppdraget i förskolans läroplan innebär i arbetet med barnen samtidigt som kvaliteten i verksamheten höjs när andelen adekvat utbildad personal höjs. Det bidrar till att öka måluppfyllelsen för det kommunala resultatmålet "Trygg och utvecklande förskoleverksamhet".

Fortbildningen av barnskötarbiträden kompletterar den pågående uppdragsutbildningen där 12 stycken barnskötare studerar till förskollärare. Utifrån den positiva erfarenheten av den snart avslutade omgången fortbildning för barnskötarbiträden ser bildningsförvaltningen det som önskvärt att en ny omgång barnskötarbiträdande fortbildas med gymnasieexamen som barnskötare. Fortbildningen föreslås starta hösten 2022 och slutföras våren 2023.

Katrineholms kommun satsar på att vara en attraktiv arbetsgivare där man som medarbetare gärna vill arbeta och fortsätta att utvecklas. Genom den här satsningen stärks den professionella kompetensen som underlättar arbetet med att skapa ett gemensamt förhållningssätt kring värdegrundsfrågor och den barnsyn och kunskapssyn som genomsyrar läroplanen.

15 lämpliga och intresserade deltagare har identifierats för insatsen.

Total kostnad beräknas till 1 110 000 kronor enligt nedan:

Barnskötarutbildning omgång 2 (15 deltagare)	HT-22	VT-23	Total kostnad
Uppdragsutbildning - bekostas av viadidakt	- kr	- kr	- kr
Vikarieersättning	505 460 kr	504 540 kr	1 010 000 kr
Litteratur	50 000 kr	50 000 kr	100 000 kr

2022-04-19

KS/2022:131 - 1.4.2 –
Begära ökat
anslag/tilläggsbudget

Johan Söderberg (S)

Kommunstyrelsens ordförande

Christer Sundqvist (M)

Kommunstyrelsens vice ordförande

Beslutet skickas till:

Bildningsförvaltningen

Kommunledningsförvaltningen – ekonomi

Akt

Lyckliga gatornas sommarlovsaktiviteter 2022

Förslag till beslut

1. Kommunstyrelsen beslutar att Lyckliga Gatornas sommarlovsaktiviteter 2022 finansieras genom omfördelning av 1 000 000 kronor från kommunstyrelsens medel till förfogande.
2. Om statliga medel för kostnadsfria lovaktiviteter för sommaren 2022 tilldelas Katrineholms kommun ska dessa avräknas från den av kommunstyrelsen beviljade summan.

Sammanfattning av ärendet

Lyckliga Gatorna genomför årligen kostnadsfria sommarlovsaktiviteter för barn och unga. Tidigare års sommarlovsaktiviteter har i huvudsak finansierats genom statsbidrag. För 2022 har ännu inga besked om statsbidrag för ändamålet aviserats och för att kunna säkerställa genomförandet av sommarens lovaktiviteter föreslås kommunstyrelsen omfördela 1 000 000 kr till verksamheten, vilket är i nivå med tidigare års sommaraktivitetsbudget.

Johan Söderberg (S)
Kommunstyrelsens ordförande

Christer Sundqvist (M)
Kommunstyrelsens vice ordförande

Beslutet skickas till: Kommunledningsförvaltningen - ekonomi, kulturnämnden, akten

Extra anslag för att möjliggöra fler kultur- och nöjesarrangemang under 2022

Förslag till beslut

Kommunstyrelsen beslutar att anslå 150 000 kronor till kulturnämnden för att möjliggöra fler kultur- och nöjesarrangemang under 2022. Anslaget tas ur kommunstyrelsens medel till förfogande.

Sammanfattning av ärendet

Kulturlivet har i mycket hög grad påverkats och begränsats av pandemin under de senaste åren. Det har samtidigt ökat medvetandet om hur viktigt kultur är för människors hälsa, välmående och möjligheter till gemenskap. Nu när restriktionerna lättats finns ett stort behov efter att få uppleva och delta i olika aktiviteter igen. I kommunplanen är ett av resultatmålen - Ett rikt kultur-, idrotts- och fritidsliv - och i årets plan med budget framgår att fokus i år är att skapa goda förutsättningar för en återstart av kultur-, idrotts- och fritidslivet i Katrineholms kommun.

För att möjliggöra ett större utbud av kulturarrangemang för de som bor i eller besöker Katrineholm och samtidigt ge en extra skjuts till återstarten av kulturlivet i Katrineholm föreslås kulturnämnden få ett extra tillskott om 150 000 kr för 2022 för att utöka bidragspotten för projektbidrag och arrangemangsgaranti, samt för att om intresse finns bland föreningarna stötta med en kompetenshöjande insats i arrangörskap.

Kulturnämndens föreningsbidrag har till syfte att stödja det lokala kultur- och föreningslivet för att skapa förutsättningar för ett brett, varierat och kvalitativt kulturliv i staden. Föreningarna har en betydelsefull roll för kulturlivet i Katrineholms kommun. Genom att engagera och aktivera kommuninvånare skapar föreningarna bra förutsättningar för ett gott liv och en förbättrad folkhälsa. Samarbete mellan kommun och föreningar är ett nyckelord och Katrineholms kommun stödjer föreningslivet bland annat genom bidragsgivning.

Johan Söderberg (S)

Kommunstyrelsens ordförande

Christer Sundqvist (M)

Kommunstyrelsens vice ordförande

Beslutet skickas till: Kulturnämnden, kommunledningsförvaltningen – ekonomi, akten

Yttrande över remiss Från delar till helhet - En reform för samordnade, behovsanpassade och personcentrerade insatser till personer med samsjuklighet, SOU 2021:93

Förvaltningens förslag till beslut

Kommunstyrelsen ställer sig bakom socialnämndens yttrande och översänder det till socialdepartementet som Katrineholms kommuns yttrande.

Sammanfattning av ärendet

Till socialnämndens sammanträde den 26 april 2022 finns ett förslag på yttrande över remiss Från delar till helhet - En reform för samordnade, behovsanpassade och personcentrerade insatser till personer med samsjuklighet, SOU 2021:93. Katrineholms kommun är inte en av de utpekade remissinstanserna, men socialnämnden gör bedömningen att kommunen bör besvara remissen.

Regeringen beslutade i juni 2020 att uppdra åt en särskild utredare att föreslå hur samordnade insatser när det gäller vård, behandling och stöd kan säkerställas för personer med samsjuklighet i form av missbruk och beroende och annan psykiatrisk diagnos eller närliggande tillstånd.

Under utredningens gång utökades målgruppen till att innefatta alla personer med skadligt bruk eller beroende oavsett psykiatrisk diagnos eller närliggande tillstånd. Det identifierades även ett behov av att se över tvångslagstiftningen. Utredningens förslag föreslås träda i kraft 1 januari 2025.

Ärendets handlingar

- Yttrande från socialförvaltningen daterad 2022-04-19
- Protokollsutdrag från socialnämndens sammanträde 2022-04-26, skickas ut senare
- Remiss [Från delar till helhet - En reform för samordnade, behovsanpassade och personcentrerade insatser till personer med samsjuklighet, SOU 2021:93 - regeringen.se](#)

2022-04-20

KS/2022:133 - 1.9.1 -
Inkommande
remisser

Matilda Johansson
Nämndsekreterare

Beslutet skickas till:
Socialdepartementet

Yttrande över remiss Från delar till helhet - En reform för samordnade, behovsanpassade och personcentrerade insatser till personer med samsjuklighet, SOU 2021:93

Förvaltningens förslag till beslut

1. Socialnämnden ställer sig bakom socialförvaltningens förslag till yttrande och översänder det till kommunstyrelsen som sitt eget.
2. Paragrafen justeras omedelbart.

Sammanfattning av ärendet

Regeringen beslutade i juni 2020 att uppdra åt en särskild utredare att föreslå hur samordnade insatser när det gäller vård, behandling och stöd kan säkerställas för barn, unga och vuxna personer med samsjuklighet i form av missbruk och beroende och annan psykiatrisk diagnos eller närliggande tillstånd.

Under utredningens gång utökades målgruppen till ej endast samsjuklighet utan även till alla personer med skadligt bruk eller beroende oavsett psykiatrisk diagnos och närliggande tillstånd. Det identifierades även ett behov att se över tvångslagstiftningen.

Utredningens förslag föreslås träda i kraft 1 januari 2025.

Ärendets handlingar

- Remiss [Från delar till helhet - En reform för samordnade, behovsanpassade och personcentrerade insatser till personer med samsjuklighet, SOU 2021:93 - regeringen.se](#)

Ärendebeskrivning

De 10 bärande delarna i reformen är:

1. All behandling av skadligt bruk och beroende ska vara ett ansvar för regionernas hälso- och sjukvård.
2. Behandling för skadligt bruk och beroende ska ges samordnat med behandling för andra psykiatriska tillstånd.
3. Sprututbyte ska utvecklas till lågtröskelmottagningar som främjar fysisk och psykisk hälsa och alla regioner ska erbjuda sådan verksamhet.
4. Uppsökande och andra förebyggande insatser, social trygghet med fokus på funktionsförmåga, resurser och möjligheter till ett självständigt liv, anhörigstöd samt

insatser till barn och unga ska vara ett fortsatt och förtydligat uppdrag för socialtjänsten.

5. Regionerna ska ta ansvar för hälso- och sjukvårdsinsatser på hem för vård eller boende (HVB).
6. En samordnad vård- och stödverksamhet för de med stora samordningsbehov ska finnas överallt och bedrivs gemensamt av hälso- och sjukvård och socialtjänst.
7. Tillgången till personliga ombud ska öka för personer med samsjuklighet.
8. Ett program för förstärkt brukarinflytande och minskad stigmatisering ska bedrivs tillsammans med patient-, brukar- och anhörigorganisationer.
9. Sammanhållen uppföljning av området skadligt bruk och beroende ska ske utifrån målbilder som tagits fram tillsammans med personer med samsjuklighet och anhöriga.
10. En behovsanpassad tvångsvårdslagstiftning där hälso- och sjukvården ansvarar för tvångsvård för skadligt bruk och beroende ska utformas. Utformningen ska ske utifrån den analys som presenteras i betänkandet.

Katrineholms kommun är positiv till ett sammanhållet och likvärdigt stöd till samsjuklighetsgruppen. Intentionen är att stärka den enskildes rätt till sammanhållen vård och stöd. För att utredningens förslag ska bidra till och säkerställa dessa rättigheter anser vi att arbetet bör bygga på kunskap om WHO:s syn på missbruk av alkohol och andra sinnesförändrande medel, där sjukdomsbegreppet är centralt.

Katrineholms kommun välkomnar ett tydligare ansvarsförfarande för samordningen av de föreslagna insatserna. Dock behöver en övergångstiden ske varsamt. Katrineholms kommun driver i samarbete med fyra andra kommuner i Sörmland ett kommunalförbund för missbruksvård/behandlingshem med ett så kallat öppet intag, vilket innebär att medborgarna i de fem kommunerna inte behöver gå genom sina socialförvaltningar för bistånd utan kan söka vård direkt och anonymt. Vår erfarenhet sedan drygt 27 år är att den typen av erbjudande till vård är den bästa.

Katrineholms kommun har även en väl utbyggd öppenvård med många lättillgängliga insatser. Om regionen ska ansvara för behandling är det av stor vikt att tillgängligheten är god och inte enbart placerad i större städer.

Vidare ser vi en otydlighet i vilka som tillhör målgruppen och vilka insatser socialtjänsten ska erbjuda, vilket i sin tur kan bidra till nya gränsdragningar. I utredningen nämns det att socialtjänsten ska ansvara för uppsökande verksamhet, men det är inte tydligt vad som ligger i detta uppdrag. Personer med riskbruk nämns inte i socialtjänstens ansvar, men det nämns att socialtjänsten ska ansvara för det förebyggande arbetet. Det är oklart om målgruppen med riskbruk ska ingå i socialtjänstens förebyggande arbete.

Utredningen föreslår att beslut om insats i form av HVB (hem för vård och boende) är fortsatt socialtjänstens ansvar, men att regionerna ansvarar för hälso- och sjukvård. Om regionen inte fullgör sina åtaganden föreslås att ett betalningsansvar inträder. Betalningsansvaret skulle i så fall utfärdas i form av en schablon, men det står dock att denna kan förhandlas bort. Vi ser en risk i att om denna möjlighet finns, kommer det finnas otydlighet i betalningsansvaret.

Utredningen menar även att det sammantaget blir högre kostnader för regionerna och lägre för kommunerna och att det därför bör ske en skatteväxling i varje län. Katrineholm anser att det är stora belopp för kommuner att släppa samtidigt som socialtjänsten kommer att ha vissa arbetsuppgifter kvar som uppsökande- och förbyggande arbete, anhörigstöd och utredning och handläggning av HVB placeringar. Katrineholms kommun anser att staten istället bör tilldela regionerna nya medel. På så vis kan stödet och insatserna för målgruppen förbättras både inom kommunerna och regionerna.

Lena Ludvigsson
Förvaltningschef

Beslutet skickas till:

Kommunstyrelsen

Akten

Redovisning av kommunstyrelsens medel till förfogande - april 2022

Förvaltningens förslag till beslut

Kommunstyrelsen beslutar att lägga redovisningen av kommunstyrelsens medel till förfogande för april 2022 till handlingarna.

Sammanfattning av ärendet

Ekonomi- och upphandlingsavdelningen överlämnar redovisning över kommunstyrelsens medel till förfogande. Totalt uppgår kommunstyrelsens medel till förfogande för år 2022 till 5 000 000 kronor.

Akkumulerat till och med den 14 april 2022 har det beslutats om 546 400 kronor. Kvar att besluta om finns 4 453 600 kronor.

Ärendets handlingar

- Sammanställning av kommunstyrelsens medel till förfogande – april 2022

Matilda Johansson
Nämndsekreterare

Beslutet skickas till:

Akt

Sammanställning av kommunstyrelsens medel till förfogande - april 2022

KOMMUNSTYRELSENS MEDEL TILL FÖRFOGANDE 2022		2022-04-14	
Ändamål och beslut			
Anslag enligt budget	5 000 000		
Ändamål	Beslut	Beviljat belopp	Kommentar
Bidrag till staty av Elin Wägner	KS Del/2022 § 4	25 000	
Bidrag till KSBK	KS Del/2022 § 20	5 000	
Bidrag till Kajrocken 2022	KS Del/2022 § 24	45 000	
Bidrag till domare i tävlingar i Katrineholms Ryttarförening	KS Del/2022 § 26	15 000	
Bidrag till föreläsning - Nattfotboll Katrineholm	KS Del/2022 § 27	13 900	
Bidrag till musikkvällar i stadsparken - Kvitterkvällar	KS Del/2022 § 28	50 000	
Bidrag till Katrineholm cupallians - Katrineholm Cup Fotboll	KS § 15	120 000	
Sponsring till disco-VM 2022 - jan 2022	KS § 16	130 000	
Sponsring till disco-VM 2022 - okt 2022	KS § 16	130 000	Ej utbetalt ännu
Bidrag till Föreningen Romska rättigheter för firande av den romska internationella dagen	KS Del/2022 § 32	10 000	
Bidrag till Katrineholm Vingåker Zontaklubb för Areamöte	KS Del/2022 § 33	2 500	
SUMMA beviljat		546 400	
SUMMA utbetalt		416 400	

Förlängning av styrdokument - Ljusplan för Katrineholms kommun

Förvaltningens förslag till beslut

Kommunstyrelsen beslutar att förlänga styrdokumentet Ljusplan för Katrineholms kommun, längst till och med 2026-12-31.

Sammanfattning av ärendet

Styrdokumentet Ljusplan för Katrineholms kommun har idag en giltighetstid fram till den sista december 2022. Ljusplanen är fortfarande aktuell och relevanta men kommer att behöva revideras i och med fastställandet av den nya Översiktsplanen som är under framtagande. Kommunstyrelsen föreslås därför förlänga den nu gällande Ljusplanen för Katrineholm kommun tills den kan revideras utifrån den nya Översiktsplanen.

Ärendets handlingar

- Ljusplan Katrineholms kommun, [Ljusplan Katrineholms kommun gäller från den 1 januari 2020.pdf](#)

Emma Fälth
Utredare

Beslutet skickas till:

Akten

Anmälan av delegationsbeslut

Förslag till beslut

Kommunstyrelsen lägger anmälan om delegationsbeslut till handlingarna.

Tilldelningsbeslut

Beläggnings- och anläggningsarbete Katrineholm, Flen och Vingåker Dnr TI 2021-1170. (KS Del/2022 § 55)

Dnr 2021:166-000

Förordnande av ekonomichef 11-14 april 2022

I enlighet med kommunstyrelsens delegationsordning beslutar Regina Jalvemyr att under perioden 11–14 april 2022 förordna rollen som ekonomichef till Marita Asplund Håkansson. (KS Del/2022 § 46)

Dnr KS/2022:1-2.7.4

Hemvärdet

Yttrande över ansökan till hemvärdet. (KS Del/2022 § 47)

Yttrande över ansökan till hemvärdet. (KS Del/2022 § 54)

Yttrande över ansökan till hemvärdet. (KS Del/2022 § 56)

Dnr KS/2022:3-9.3.4

Bidrag till Föreningen Romska rättigheter för firande av den romska internationella dagen

1. Kommunstyrelsens ordförande beslutar på kommunstyrelsens vägnar att bevilja ett bidrag på 10 000 kronor till Föreningen Romska rättigheter för firande av den romska internationella dagen.
2. Finansiering sker via kommunstyrelsens medel till förfogande. (KS Del/2022 § 32)

Dnr KS/2022:83-3.10.1

Bidrag till Katrineholm Vingåker Zontaklubb för Areamöte

1. Kommunstyrelsens ordförande beslutar på kommunstyrelsens vägnar att bevilja ett bidrag på 2 500 kronor till Katrineholm Vingåker Zontaklubb för Zonta International Distrikt 21 Areamöte i Katrineholm.

2. Finansiering sker via kommunstyrelsens medel till förfogande. (KS Del/2022 § 33)
Dnr KS/2022:95-3.10.1

Drömprojekt fokus hälsa

Ansökan om medel för Drömprojekt fokus hälsa Mer motion åt pensionärerna

Kommundirektören beslutar på kommunstyrelsens vägnar att bevilja SPF Seniorerna Näckrosen ett bidrag på 30 000 kronor till projektet mer motion åt pensionärerna. Bidraget tas ur medel för hälsoåret. (KS Del/2022 § 36)

Ansökan om medel för Drömprojekt fokus hälsa Naturen som vän

Kommundirektören beslutar på kommunstyrelsens vägnar att bevilja Katrineholms äventyrsklubb ett bidrag på 30 000 kronor till projektet Naturen som vän. Bidraget tas ur medel för hälsoåret. (KS Del/2022 § 37)

Ansökan om medel för Drömprojekt fokus hälsa Pensionärsdag vid Djulö Herrgård

Kommundirektören beslutar på kommunstyrelsens vägnar att bevilja seniorerna SPF Linden ett bidrag på 18 000 kronor till projektet Pensionärsdag vid Djulö herrgård. Bidraget tas ur medel för hälsoåret. (KS Del/2022 § 38)

Ansökan om medel för Drömprojekt fokus hälsa Bygdetrampet

Kommundirektören beslutar på kommunstyrelsens vägnar att bevilja CK Ceres ett bidrag på 12 000 kronor till projektet Bygdetrampet. Bidraget tas ur medel för hälsoåret. (KS Del/2022 § 39)

Ansökan om medel för Drömprojekt fokus hälsa Ett friskare Katrineholm

Kommundirektören beslutar på kommunstyrelsens vägnar att bevilja IF Friskis och Svettis i Katrineholm ett bidrag på 5 120 kronor till Rörislicenser till förskollärarna i Katrineholms kommun. Bidraget tas ur medel för hälsoåret. (KS Del/2022 § 40)

Ansökan om medel för Drömprojekt fokus hälsa Hälsodag på Spetebyhall

Kommundirektören beslutar på kommunstyrelsens vägnar att bevilja Belinda Jones Alaton ett bidrag på 31 550 kronor till projektet Hälsodag på Spetebyhall. Bidraget tas ur medel för hälsoåret. (KS Del/2022 § 41)

Ansökan om medel för Drömprojekt fokus hälsa Ingrid Siggesdotters marknad

Kommundirektören beslutar på kommunstyrelsens vägnar att bevilja spelföreningen Kattcon ett bidrag på 39 986 kronor till projektet Ingrid Siggesdotters marknad. Bidraget tas ur medel för hälsoåret. (KS Del/2022 § 42)

Ansökan om medel för Drömprojekt fokus hälsa Konst i vården

Kommundirektören beslutar på kommunstyrelsens vägnar att bevilja Konststudieklubben i Katrineholm ett bidrag på 1 300 kronor till projektet Konst i vården. Bidraget tas ur medel för hälsoåret. (KS Del/2022 § 43)

Ansökan om medel för Drömprojekt fokus hälsa Hela Katrineholm hittar ut 2022

Kommundirektören beslutar på kommunstyrelsens vägnar att bevilja Katrineholms orienteringsklubb ett bidrag på 50 000 kronor till projektet Hela Katrineholm hittar ut 2022. Bidraget tas ur medel för hälsoåret. (KS Del/2022 § 44)

Ansökan om medel för Drömprojekt fokus hälsa FunkisYran

Kommundirektören beslutar på kommunstyrelsens vägnar att bevilja Studieförbundet Sörmland ett bidrag på 25 200 kronor till projektet FunkisYran. Bidraget tas ur medel för hälsoåret. (KS Del/2022 § 48)

Dnr KS/2022:117-3.10.1

Meddelanden

Förslag till beslut

Kommunstyrelsen lägger anmälan om meddelanden till handlingarna

Protokoll och protokollsutdrag

Kommunalförbundet Sydarkivera har översänt protokollsutdrag från sammanträde 2022-03-04, § 5 – Inriktningsbeslut för ekonomiinformation.

Hnr 2022:637

Medborgarlöfte

Medborgarlöfte 2022-2023 mellan polisen och Katrineholms kommun.

Hnr 2022:581

Lagakraft

Samhällsbyggnadsförvaltningen har meddelat att Detaljplan för Lövåsen, del av fastigheten Lövåsen 3:1, Katrineholms kommun har vunnit laga kraft 2022-04-05.

Hnr 2022:751

Remiss

Katrineholms kommun har getts möjlighet att yttra sig över remissen - Avfallsplan Finspångs kommun 2022-2030. Ärendet har översänts till samhällsbyggnadsförvaltningen och har föredragits för kommunstyrelsens ordförande. Bedömningen görs att Katrineholms kommun avstår från att yttra sig.

Dnr KS/2022:71-1.9.1

Övrigt

Energikontoret i Mälardalen AB har översänt årsberättelse 2021.

Hnr 2022:712

Leader Södermanland har översänt information gällande medfinansiering för Leader Södermanland 2023-2027.

Hnr 2022:767